



Bedieningshandleiding



Platform scharlift

ATH Cross Lift 40

Van serienummer: F137270600208



ATH-Heinl GmbH & Co. KG | Gewerbepark 9
D-92278 Illschwang | Germany | www.ath-heinl.com

Verschijningsdatum: 05.04.2023 | Fouten en omissies
voorbehouden. Verkoop alleen via ATH verkooppartners





INHOUD

1	Inleiding.....	4
1.1	Algemene informatie.....	4
1.2	Beschrijving.....	5
1.3	Operatie.....	6
1.4	Veiligheidsinstructies.....	7
1.5	Technische gegevens.....	9
1.6	Belastingsverdeling.....	10
1.7	Maattekening.....	11
2	Installatie.....	14
2.1	Transport en opslag.....	14
2.2	Uitpakken van het apparaat.....	15
2.3	Omvang van de levering.....	15
2.4	Locatie.....	16
2.5	Bevestiging.....	17
2.6	Elektrische aansluiting.....	18
2.7	Pneumatische aansluiting.....	18
2.8	Hydraulische aansluiting.....	18
2.9	Montage.....	19
2.9.1	Stichtingsplan.....	20
2.9.2	Montage.....	25
2.10	Voor ingebruikname.....	31
2.10.1	Afstelling en ontluchting van het hefplatform (hoofdlift).....	32
2.10.2	Afstelling en ontluchting van de lift (vrije lift).....	32
3	Operatie.....	34
3.1	Gebruiksaanwijzing.....	34
3.2	Basisnoten.....	35
4	Onderhoud.....	36
4.1	Verbruiksartikelen voor montage, onderhoud en verzorging.....	36
4.2	Veiligheidsvoorschriften voor olie.....	38
4.3	Onderhouds- of verzorgingsplan.....	39
4.4	Probleemoplossing of foutweergave en -oplossing.....	40
4.5	Onderhouds- en service-instructies.....	42
4.6	Verwijdering.....	43
5	EG-EU-verklaring van overeenstemming.....	44

6	Bijlage.....	45
6.1	Pneumatisch schema.....	45
6.2	Elektrisch schema.....	46
6.3	Hydraulisch schema.....	47
7	Garantiekkaart.....	48
7.1	Omvang van de productgarantie.....	49
8	Testboek.....	50
8.1	Installatie- en overdrachtsprotocol.....	51
8.2	Testplan.....	52
8.3	Inspectierapport.....	54
9	Opmerkingen.....	60



1 INLEIDING

1.1 Algemene informatie



Deze handleiding is een integraal onderdeel van de machine. Zij moet door de gebruiker worden gelezen en begrepen. Er wordt geen aansprakelijkheid aanvaard voor schade veroorzaakt door het niet in acht nemen van deze instructies of de geldende veiligheidsvoorschriften.



Bij alle werkzaamheden aan de beschreven apparatuur moet geschikte beschermende kleding worden gedragen.

Gevaar



Niet-inachtneming leidt tot de dood of zwaar letsel

Voorzichtig



Niet-inachtneming kan tot de dood of zwaar letsel leiden.

Waarschuwing



Niet-inachtneming kan leiden tot letsel

Attentie



Niet-naleving kan leiden tot materiële schade en de werking van het product aantasten.

Aanwijzing



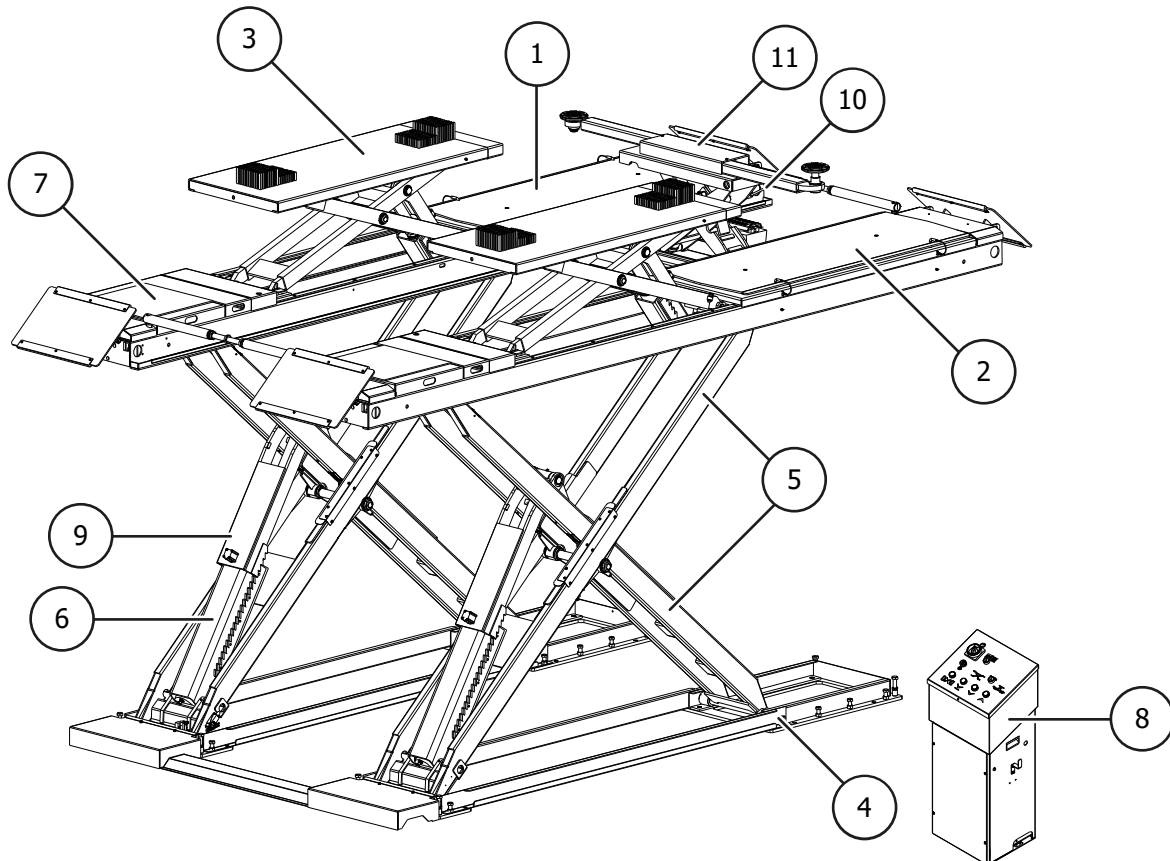
Aanvullende informatie over de werking van het product

Tip



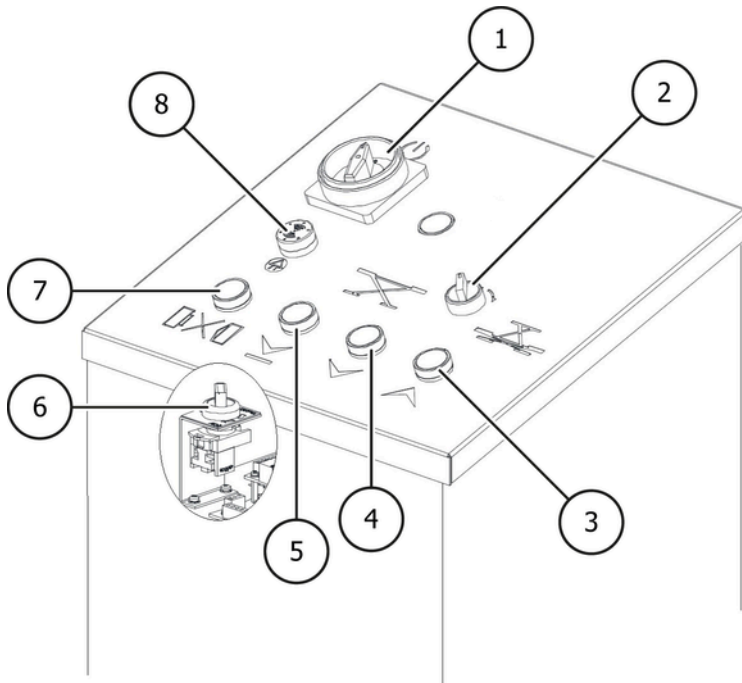
Algemene nuttige informatie

1.2 Beschrijving

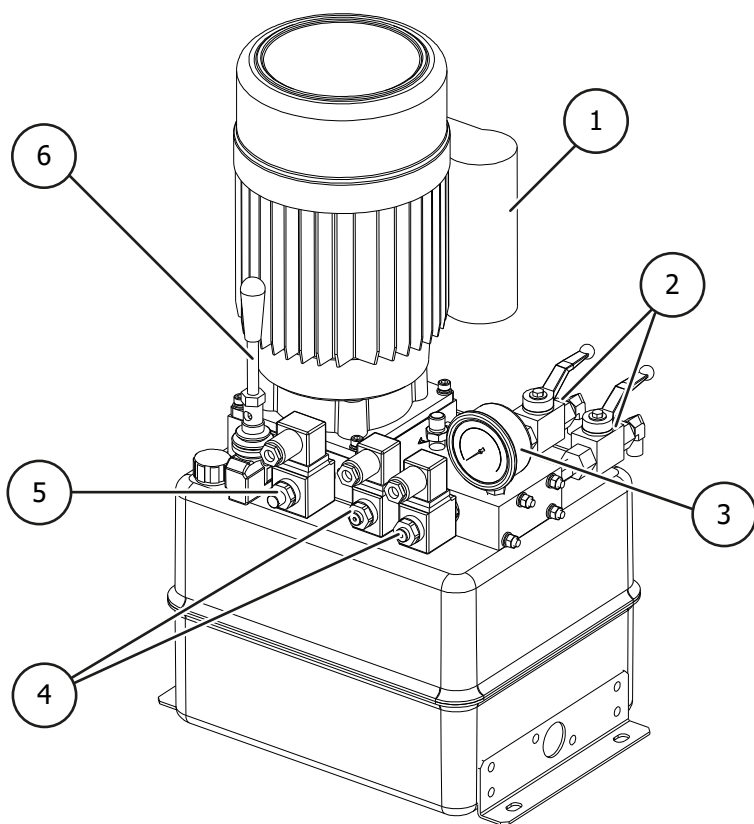


- | | |
|--|---|
| <p>① Perron P1
Toegangshelling Volgende kant Hoofdlift</p> <p>③ Wielvrije krik
Dit maakt extra heffen van het voertuig aan de dorpel mogelijk</p> <p>⑤ Schaarhefsysteem</p> <p>⑦ Dekt
Maken gebruik van optionele asmeets draaischijven mogelijk</p> <p>⑨ Pneumatische cilinder</p> <p>⑪ Asvrije krik (optioneel)
Hiermee kan het voertuig aan de as of het chassis extra worden opgeheven</p> | <p>② Platform P2
Oprijplaat bedieningszijde hoofdlift</p> <p>④ Grondplaat
Deze dient voor de bevestiging van het hefplatform</p> <p>⑥ Hydraulische cilinder</p> <p>⑧ Bedieningskast
Bevat het volledige elektrische besturingssysteem. Alle drukknoppen zijn beschermd door een ring aan de voorzijde om onbedoelde bediening van de drukknoppen te voorkomen. Bovendien worden alle bewegingen onmiddellijk onderbroken wanneer de drukknoppen worden losgelaten (dodemensbediening).</p> <p>⑩ Lichtschermb
Zorgt voor een veilige synchronisatie van de twee scharen</p> |
|--|---|

1.3 Operatie



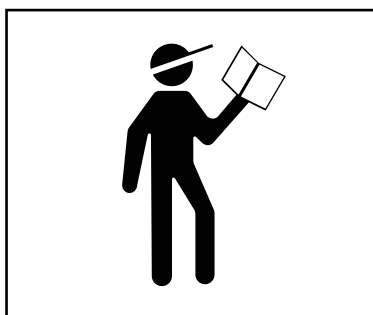
- ① **Vergrendelbare hoofdschakelaar met noodstopfunctie**
Voor het in- en uitschakelen van het hefplatform en om bediening door onbevoegden te voorkomen.
- ② **Keuzeschakelaar**
Keuze tussen hoofdlift en vrije lift
- ③ **Hefknop**
Om de lift omhoog te brengen
- ④ **Daalknop**
Na een korte automatische heffing worden de veiligheidspallen ontgrendeld en wordt het platform neergelaten. Bij het bereiken van de CE-stop wordt ook een geluidssignaal gegenereerd.
- ⑤ **Parkeerknop**
Om de lift in de veiligheidsvangers te parkeren
- ⑥ **Instel- of werkschakelaar**
Werkstand: Geeft aan dat de lift in normaal bedrijf is.
ADJ positie: Geeft aan dat de lift in de instelstand staat.
- ⑦ **Schakelaar voor de fotocel**
Overbrugging van de fotocel voor instel- of installatiemaatregelen
- ⑧ **Pieper**
Geeft een akoestisch en optisch signaal nadat de CE-stop is bereikt



- ① Elektrische motor
- ② Nivelleerkransen
- ③ Manometer
- ④ Magneetkleppen
- ⑤ Drukregelventiel
- ⑥ Noodhandpomp

1.4 Veiligheidsinstructies

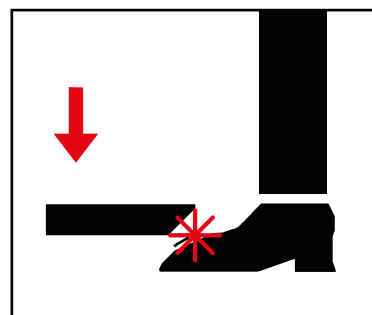
Algemene veiligheidsinstructies



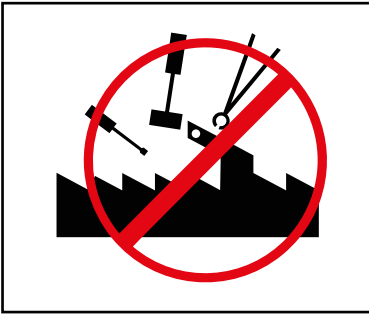
Lees en begrijp de bedieningsinstructies voordat u de lift bedient.



Werkzaamheden aan elektrische componenten zijn alleen toegestaan aan lokaal erkende elektriciens.



Verlaat de gevarenzone bij het laten zakken van het hefplatform



Wijzigingen van welke aard dan ook aan het hefplatform zijn niet toegestaan



Het hefplatform mag niet onder stromend water worden gereinigd.



Geen verpoppersende of zeer agressieve reinigingsmiddelen gebruiken

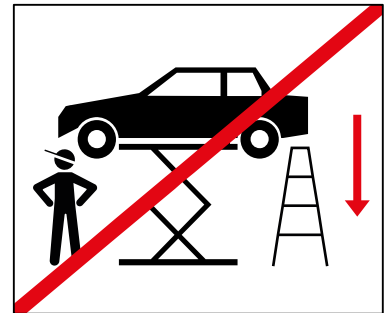
Productspecifieke veiligheidsinstructies



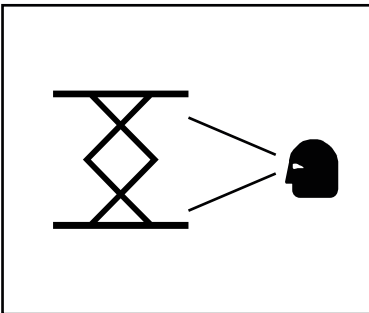
Hefplatform mag alleen door geschoold personeel worden bediend



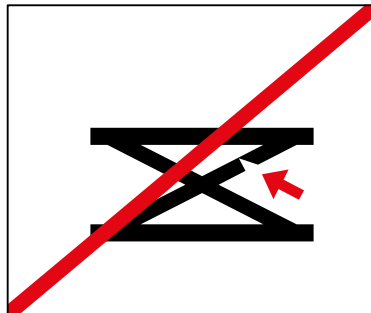
Alleen bevoegde personen mogen de gevarezone betreden



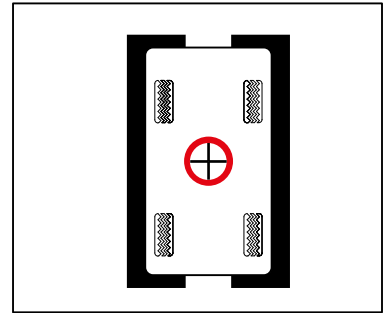
Bij het heffen en laten zakken moet de gevarezone worden vrijgehouden



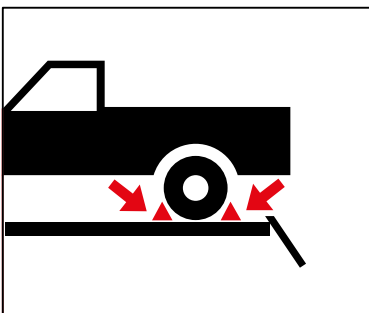
Goed onderhoud en inspecties zijn noodzakelijk om veilig te kunnen werken



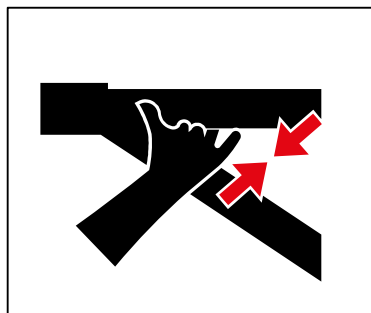
Werk niet aan beschadigde liften



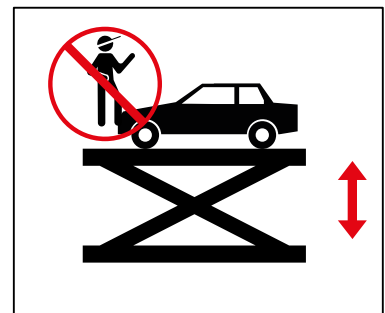
Zorg voor een goede gewichtsverdeling van het voertuig



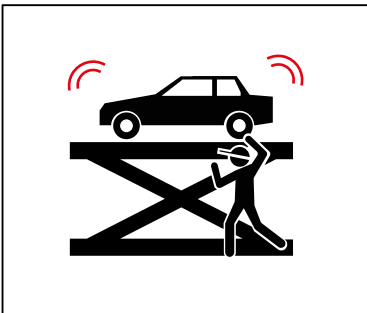
Gebruik een goede afrolbeveiliging



Houd schuifpunten vrij bij het verplaatsen van de lift



Er mogen geen voorwerpen of personen op het hefplatform, de draagarmen of op het te heffen voertuig vervoerd worden.



Vermijd sterke zwaaibewegingen op het voertuig



Als er gevaar bestaat dat het voertuig valt, verlaat dan onmiddellijk de gevarezone.

1.5 Technische gegevens

Type	ATH Cross Lift 40
Draagvermogen hoofdslag	4000 kg
Draagvermogen wielvrije krik	2500 kg
Tijd voor hefproces (2000 kg)	70 s
Tijd voor dalen (2000 kg)	60 s
Elektrisch systeem	3/400V/50Hz
Stuurspanning	DC 24 V
Motor	3,5 KW
rpm	1375
Zekering stroomopwaarts	3 C 16 A
Aansluitkabel	Min. 5 x 2,5m ²
Beschermingsklasse	IP 54
Debiet	4,8 cm ³ /rev
Werkdruk ²	240 bar (max. 300 bar)
Benodigde persluchttoevoer	7 bar
Aanbevolen hydraulische olie	Zomer (10° tot 45°): HVLP-D 46 (bijv.: Eni PRECIS HVLP-D) Winter (onder 10°): HVLP-D 32 (bv.: Eni PRECIS HVLP-D)
Hoeveelheid olie	Ca. 18 l
Grondverankering	Boutanker: M16 x 180 (bijv.: Atrion ABL-W 16-060-180) Samengesteld anker: M16 x 190 (bijv.: Atrion AVA-W 16-045-190)
Aantal ankers	16 stuks
Toelaatbare geluidswaarde	≤ 80 dB
Gewicht	2400 kg

Waarschuwing



² De in de fabriek ingestelde werkdruk is afgestemd op de maximale nominale belasting. Met het overdrukventiel mag niet worden geknoeid.

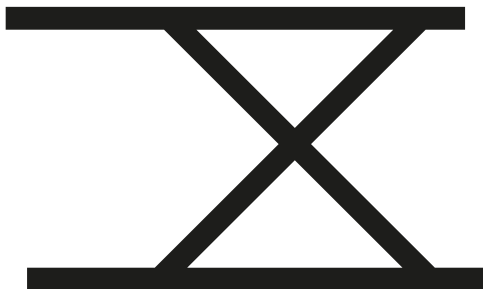
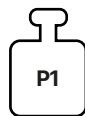
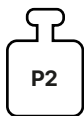
Wijziging van de instelling kan tot ernstige schade leiden.

Aanwijzing



Als de opgegeven nominale belasting niet kan worden verhoogd, neem dan contact op met ons serviceteam.

1.6 Belastingsverdeling



Q Totaal gewicht van het voertuig

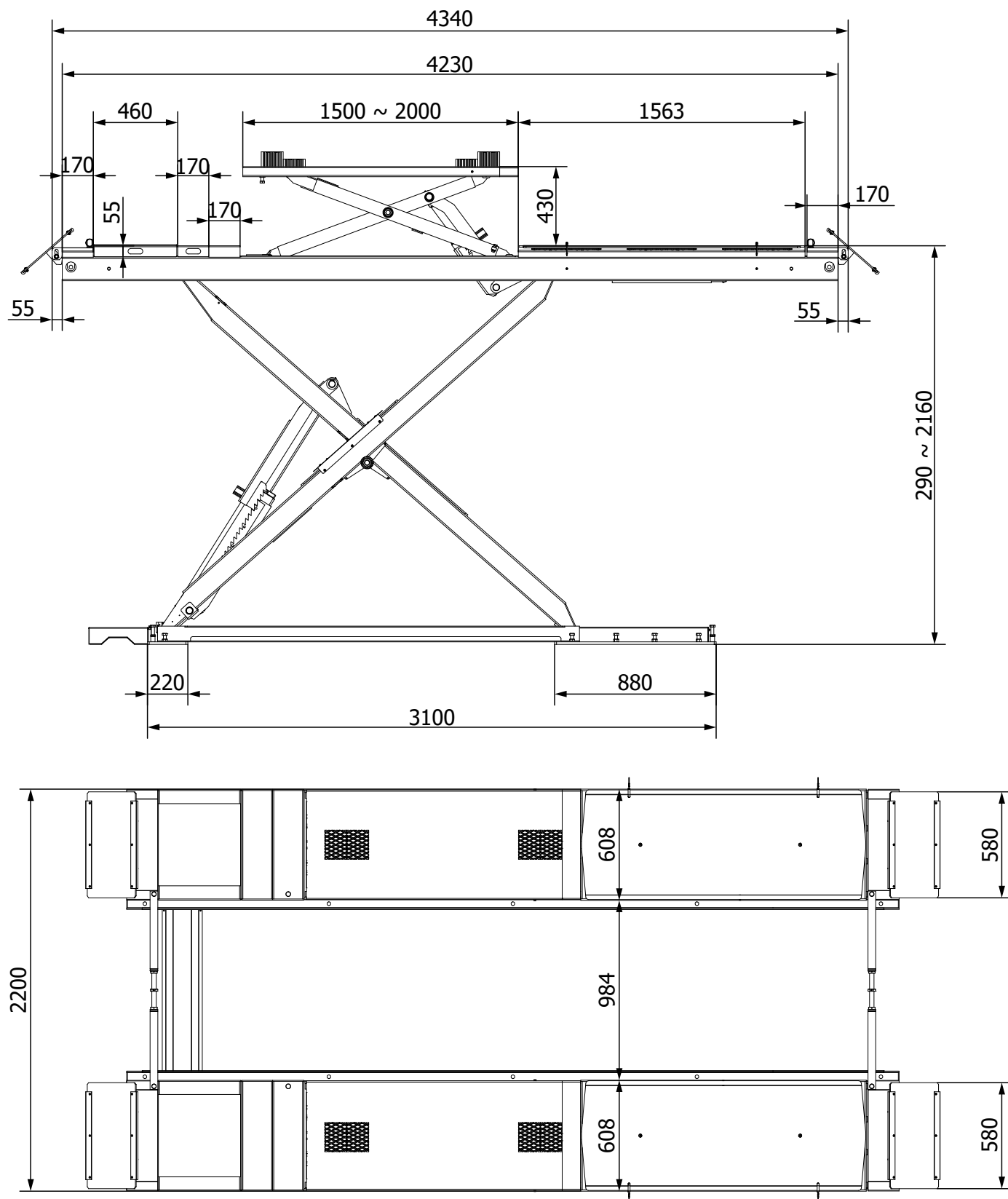
P1 Max $3/5 \times Q$

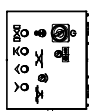
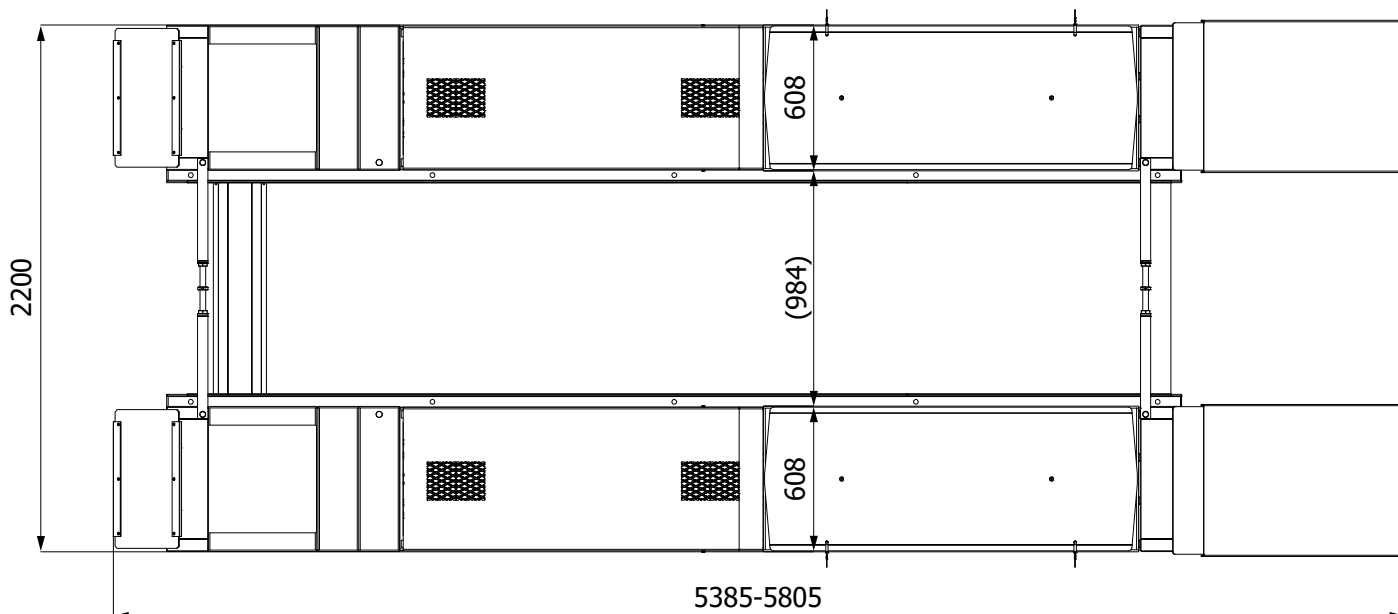
P2 Max $2/5 \times Q$

3/2 Belastingsverdeling

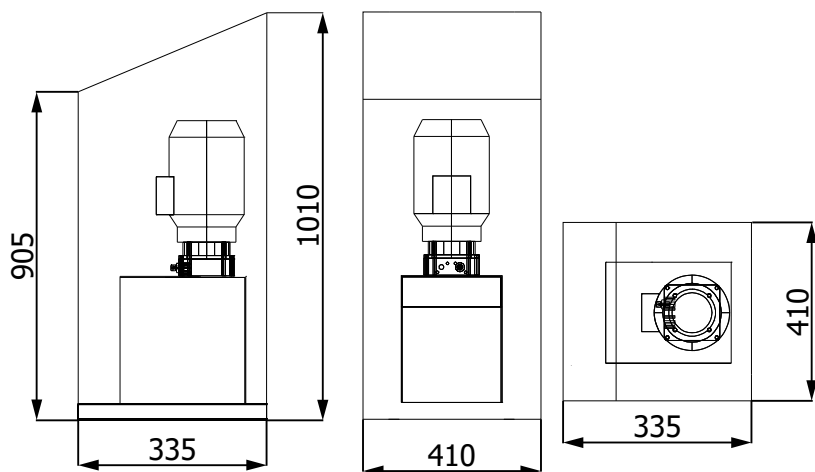
1.7 Maattekening

Voor gelijkvloerse montage van de ATH Cross Lift 40:





Afmeting aggregaat



2 INSTALLATIE

De machine moet worden geïnstalleerd door bevoegd personeel overeenkomstig de instructies.



Aanwijzing

De gebruiksaanwijzing (inclusief protocol) is een belangrijk onderdeel van de machine of het product.

Bewaar deze op een veilige plaats!

Het product moet door een geschikt en bevoegd bedrijf of instelling worden geïnspecteerd na voltooiing van de montage, overdracht, instructie indien nodig, en vervolgens met regelmatige tussenpozen overeenkomstig de in het land van gebruik geldende voorschriften en wettelijke bepalingen.

2.1 Transport en opslag

Gebruik voor transport en plaatsing van de machine altijd geschikte hijs-, hef- of vloertransportmiddelen en let op het zwaartepunt van de machine.

De machine mag alleen met de originele verpakking worden vervoerd.

Gegevens	
Gewicht	2400 kg
Breedte	700 mm
Lengte	4300 mm
Hoogte	1440 mm
Opslagtemperatuur	-10 tot +50°C

Transport- en opslaginstructies



Attentie

Til voorzichtig, ondersteun de last goed met geschikte hulpmiddelen die in perfecte staat verkeren.



Attentie

Vermijd onverwachte verhogingen en schokkende bewegingen. Let op oneffenheden, dwarsgoten enz.

Gevaar



De verwijderde verpakkingsdelen kunnen een gevaar vormen voor kinderen en dieren.

Dit kan ernstig letsel of zelfs de dood tot gevolg hebben.

Bewaar de verwijderde verpakkingsonderdelen op een verzamelplaats die ontoegankelijk is voor kinderen en dieren tot ze worden weggegooid.

2.2 Uitpakken van het apparaat

- Verwijder het bovenste deksel van de verpakking en controleer of er geen schade is ontstaan tijdens het transport.
- Verwijder de bevestigingsbout om de machine van de pallet/frame te halen. Om de machine van de pallet/frame af te halen, gebruikt u een geschikte hefinrichting (eventueel met hijstouw).

Gevaar



De verwijderde verpakkingsdelen kunnen een gevaar vormen voor kinderen en dieren.

Dit kan ernstig letsel of zelfs de dood tot gevolg hebben.

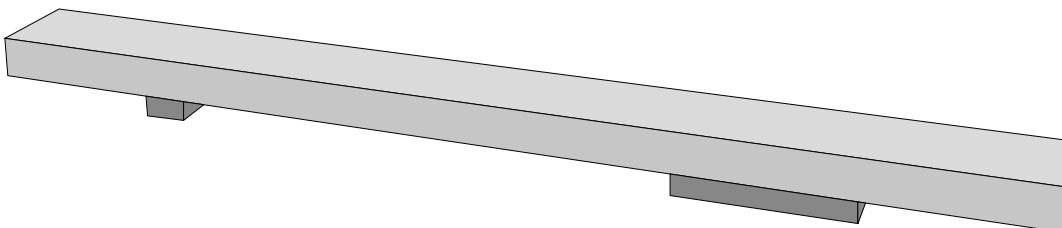
Bewaar de verwijderde verpakkingsonderdelen op een verzamelplaats die ontoegankelijk is voor kinderen en dieren tot ze worden weggegooid.

2.3 Omvang van de levering

Basispakket met:

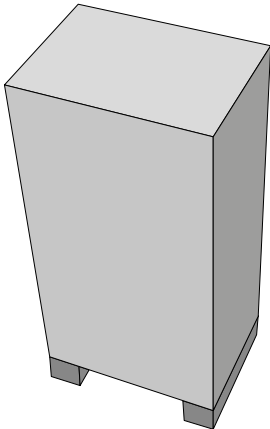
- 2x scharen inclusief ingebouwde cilinders

Gegevens per schaar	
Lengte	4300 mm
Breedte	700 mm
Hoogte	300 mm
Gewicht	625 kg



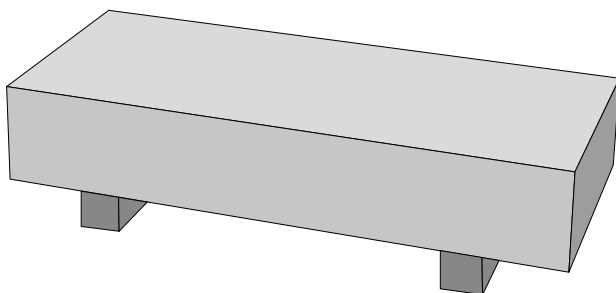
- 1x pakket met bedieningskast, hydraulische en pneumatische slangen

Gegevens	
Lengte	400 mm
Breedte	540 mm
Hoogte	1140 mm
Gewicht	130 kg



- 1x pakket met accessoires, opritten en oprijplaten

Gegevens	
Lengte	1140 mm
Breedte	540 mm
Hoogte	400 mm
Gewicht	130 kg



2.4 Locatie

Het apparaat moet uit de buurt worden gehouden van brandbare en explosieve materialen, alsmede van zonlicht en intens licht. De machine moet ook op een goed geventileerde plaats worden geplaatst.

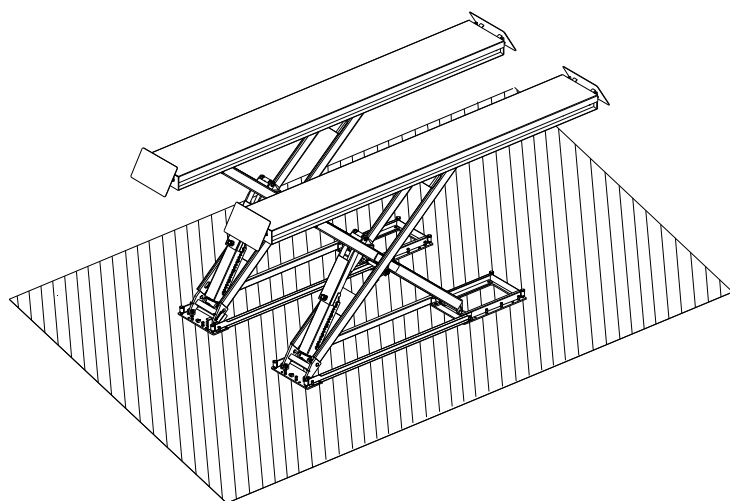
De machine moet worden geïnstalleerd op een voldoende stevige ondergrond, indien nodig volgens de minimumeisen van de specificaties in het funderingsplan.

Bij de keuze van de montageplaats moeten naast de bodemgesteldheid ook de richtlijnen en aanwijzingen van de ongevalpreventievoorschriften en de voorschriften voor de werkplek in acht worden genomen.

Als het apparaat op een vloerplaat moet worden geïnstalleerd, moet het voldoende draagvermogen ervan worden gecontroleerd. In het algemeen wordt aanbevolen om bij installatie van de machine op vloerplafonds een bouwkundige te raadplegen voor een beoordeling.

De machine mag alleen in gesloten ruimten worden geïnstalleerd en gebruikt. Het beschikt niet over een geschikte veiligheidsuitrusting (bijv. IP-bescherming, gegalvaniseerd ontwerp) voor gebruik buitenshuis.

Temperatuur	5 - 50°C
Zeeniveau	< 1500m
Vochtigheid	50% bij 40°C - 90% bij 20°C



Veiligheidszone	Min. 1 m
Toelaatbare bedrijfstemperaturen	10-40 °C
Maximaal toegestane vochtigheid	≤80% bij 30 °C
Hoogte boven zeeniveau	≤2000m
Noodzakelijke toevoerleiding	Zie " Elektrische aansluiting "
Stroomaansluiting & aardingskabel (zie " Elektrische aansluiting ") moet worden geïnstalleerd in de vorm van een insteekapparaat (stopcontact en stekker) of een vaste aansluiting.	

2.5 Bevestiging

Waarschuwing



Bij de bevestiging van het apparaat moeten zowel de algemene als de plaatselijke voorschriften in acht worden genomen.

Daarom mogen deze handelingen alleen door een geschoolde vakman worden uitgevoerd.

De machine moet worden opgesteld en bevestigd op een voldoende stevige ondergrond, zo nodig volgens de minimumeisen van de specificaties in het funderingsplan.

De machine moet op de daarvoor bestemde punten worden bevestigd met geschikt bevestigingsmateriaal, indien dat is voorgeschreven.

Bij de keuze van de montageplaats moeten behalve de bodemgesteldheid ook de richtlijnen en aanwijzingen van de ongevalpreventievoorschriften en de werkplekvoorschriften in acht worden genomen.

Bij installatie op vloerplafonds moet worden gecontroleerd of deze voldoende draagvermogen hebben. In het algemeen wordt aanbevolen bij installatie op vloerplafonds een bouwkundige te raadplegen voor een beoordeling.

2.6 Elektrische aansluiting

Attentie



De algemene en plaatselijke voorschriften moeten in acht worden genomen. Daarom mag deze stap alleen worden uitgevoerd door een opgeleide specialist.

Let op de noodzakelijke toevoerleiding.

De aansluiting dient te geschieden volgens het product met een 5-polige 16A CEE stekker.

Spanningsafwijkingen mogen niet groter zijn dan 0,9 - 1,1 maal het nominale spanningsbereik en frequentieafwijkingen niet groter dan 0,99 - 1,01 maal het frequentiebereik. Om dit te kunnen garanderen moeten de nodige beschermingsmaatregelen worden genomen.

Aan het einde van de werkzaamheden moet de draairichting van de motor worden gecontroleerd.

2.7 Pneumatische aansluiting

Attentie



Bij alle pneumatische systemen moet tussen de toevoerleiding en het systeem een persluchtonderhoudseenheid (soms meegeleverd) worden geïnstalleerd.

De luchtdruk van de toevoerleiding moet ten minste overeenkomen met de "[Technische gegevens](#)".

De juiste instelling van de persluchtonderhoudseenheid moet worden gecontroleerd.

De persluchtonderhoudseenheid moet regelmatig worden onderhouden.

De maximale of minimale druk garandeert een goede werking zonder mogelijke schade.

2.8 Hydraulische aansluiting

Aanwijzing



Voordat de installatie in gebruik wordt genomen of voor het eerst met olie wordt gebruikt, moet met het oog op een optimale, storingsvrije en nagenoeg luchtvrije werking het volgende in acht worden genomen.

Alle hydraulische leidingen moeten worden aangesloten en vastgezet volgens het hydraulisch schema of de slangaanduiding.

Alle hydraulische leidingen en cilinders moeten worden ontlucht volgens het hydraulisch plan of de slangaanduiding.

Voor een goede en veilige werking van het systeem en de gebruikte slangen is het van essentieel belang dat de gebruikte hydraulische vloeistoffen voldoen aan de specifieke specificaties en aanbevelingen van de fabrikant.

Gebruikte vloeistoffen die niet aan de specifieke eisen voldoen of die ongeoorloofde verontreiniging hebben, zullen het gehele hydraulische systeem beschadigen en de levensduur van de gebruikte hydraulische systemen verkorten.

Aanwijzing



Een vervuiling van de installatie is ook mogelijk door een nieuwe vulling met olie.

De minimale eis en de minimale oliehoeveelheid moeten worden gecontroleerd of geproduceerd.

2.9 Montage

Aanwijzing



Deze instructies zijn niet te beschouwen als montagehandleiding; hier worden alleen aanwijzingen en hulp gegeven voor deskundige en vakbekwame monteurs.

Waarschuwing



Voor de volgende werkzaamheden moeten geschikte kleding en individuele beschermingsmiddelen worden gedragen.

Voorzichtig



Verkeerde montage en afstellingen leiden tot uitsluiting van aansprakelijkheid en garantie.

Gedeeltelijk voormonteerde machines moeten vóór de inbedrijfstelling door een bevoegd persoon worden geïnspecteerd, geïnstrueerd en geaccepteerd.

De montage van machines moet worden uitgevoerd door een deskundig en bevoegd persoon.

2.9.1 Stichtingsplan

Attentie



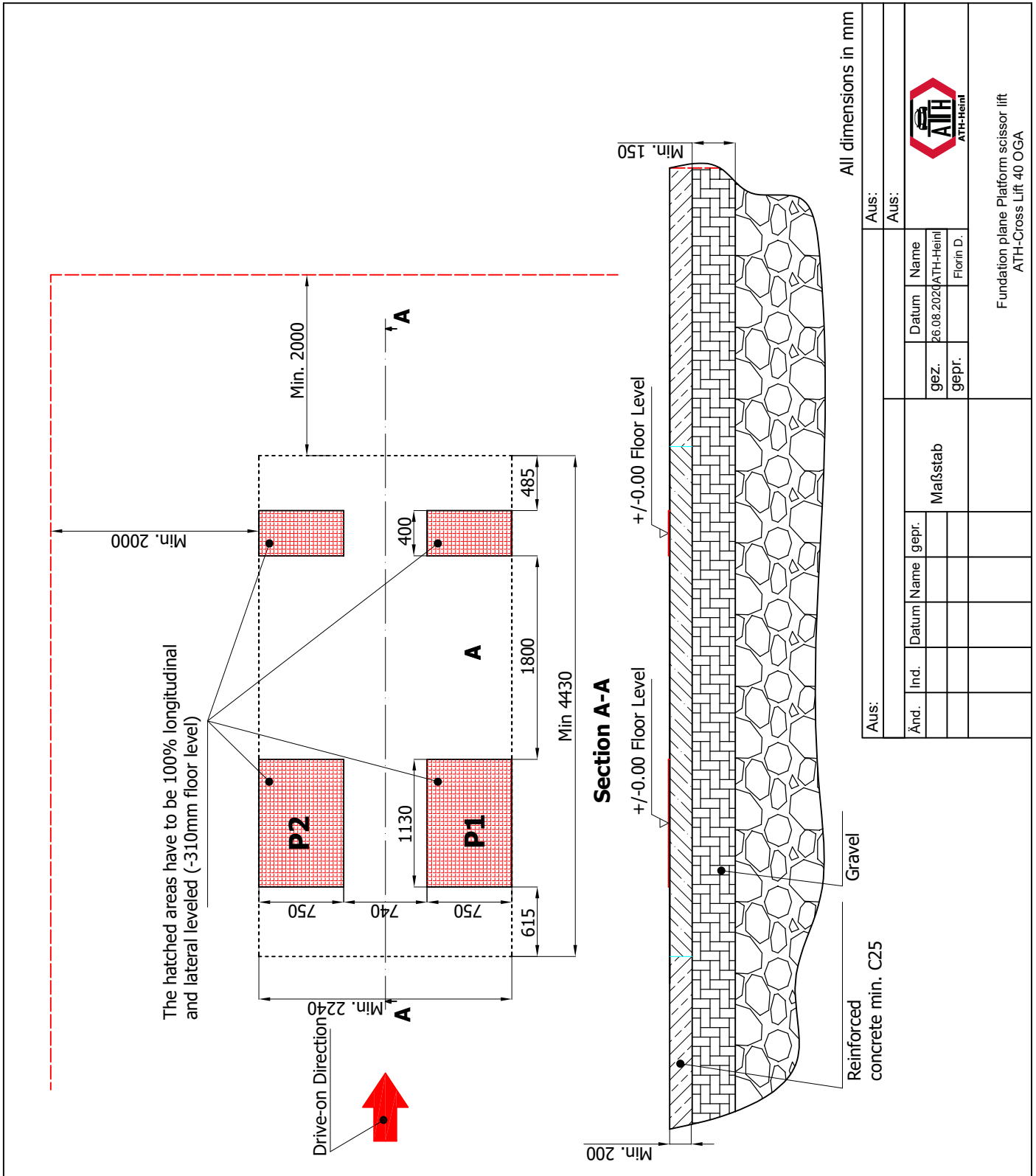
Monteer het hefplatform niet op asfalt of een zachte dekvloer. Er mogen geen uitzettingsvoegen of scheuren zijn die de continuïteit van de wapening zouden onderbreken. Het draagvermogen van verlaagde plafonds moet door de gebruiker worden gecontroleerd.

Het hefplatform kan in zijn werking worden belemmerd door onder een hoek te staan.

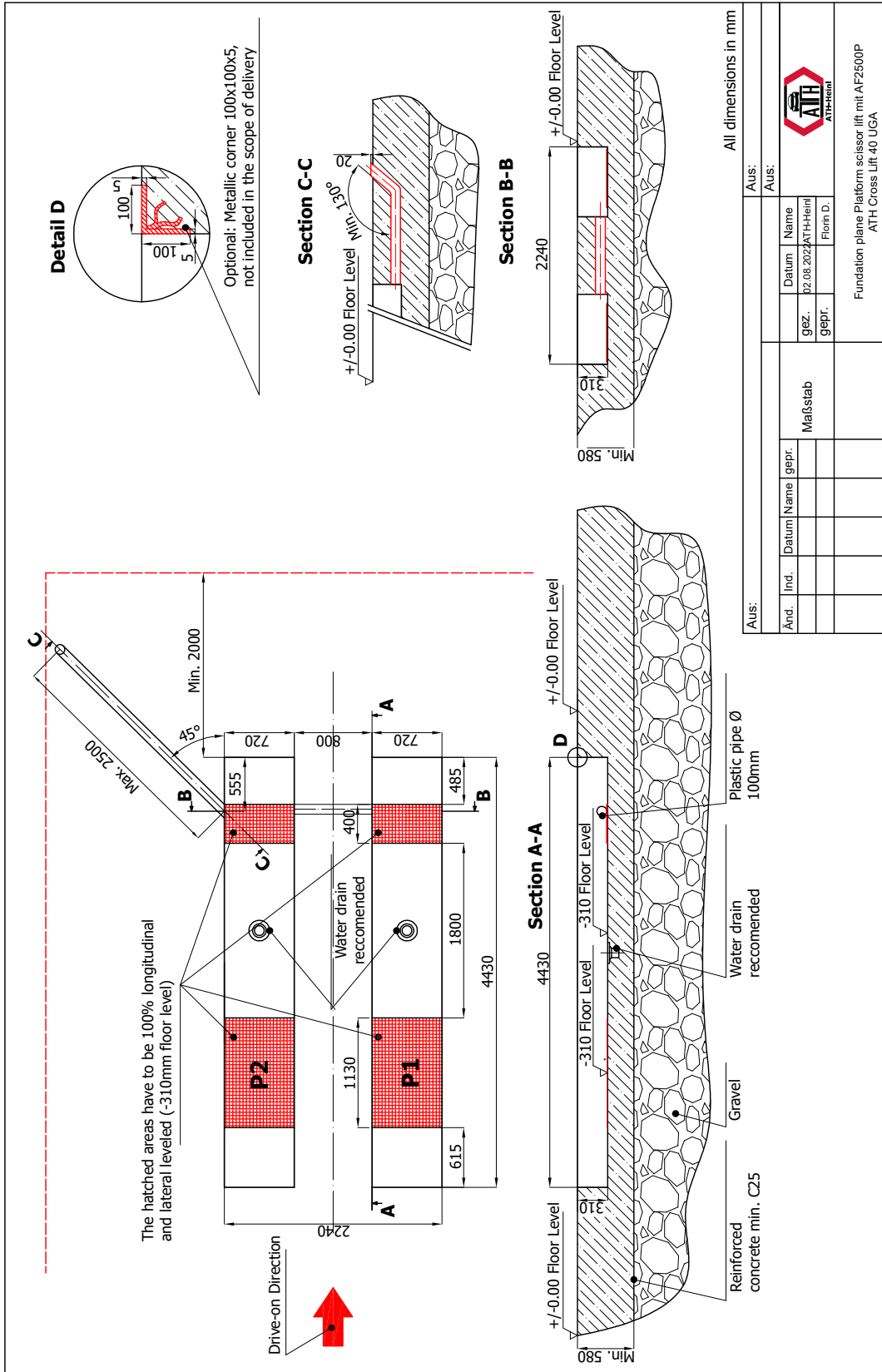
De voorgeschreven betonkwaliteit en uithardingstijd in acht nemen

Betonkwaliteit	C20/25
Uithardingstijd van beton	Min. 20 dagen

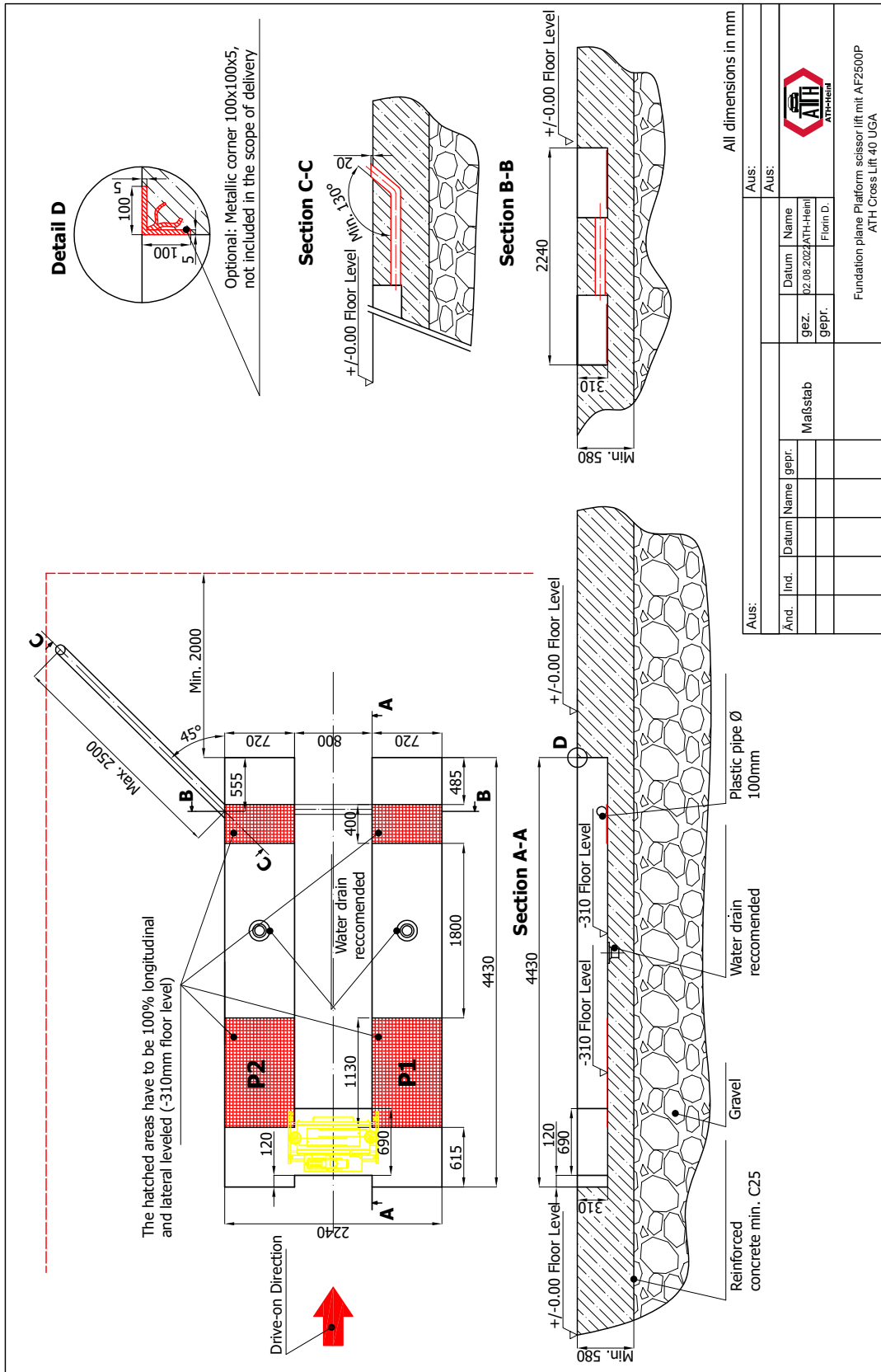
Stichtingsplan bovengronds



Strokenplan fundering



Funderingsplan met asvrije vijzel



2.9.2 Montage

Montage-instructies

1. Opstellen en uitlijnen van de scharen

- ✓ VOOR MONTAGE ONDER DE VLOER:

Plaats de twee schaarparen in de bestaande put en plaats de regelkast op het daarvoor bestemde oppervlak.

- ✓ VOOR MONTAGE BOVEN DE VLOER:

Plaats de twee schaarparen evenwijdig aan elkaar en plaats de regelkast op het bestemde oppervlak zoals aangegeven in de technische gegevens. Controleer voor de bevestiging met pluggen of beide scharen uitgelijnd zijn, eventueel uitlijnen met ringen of platen.

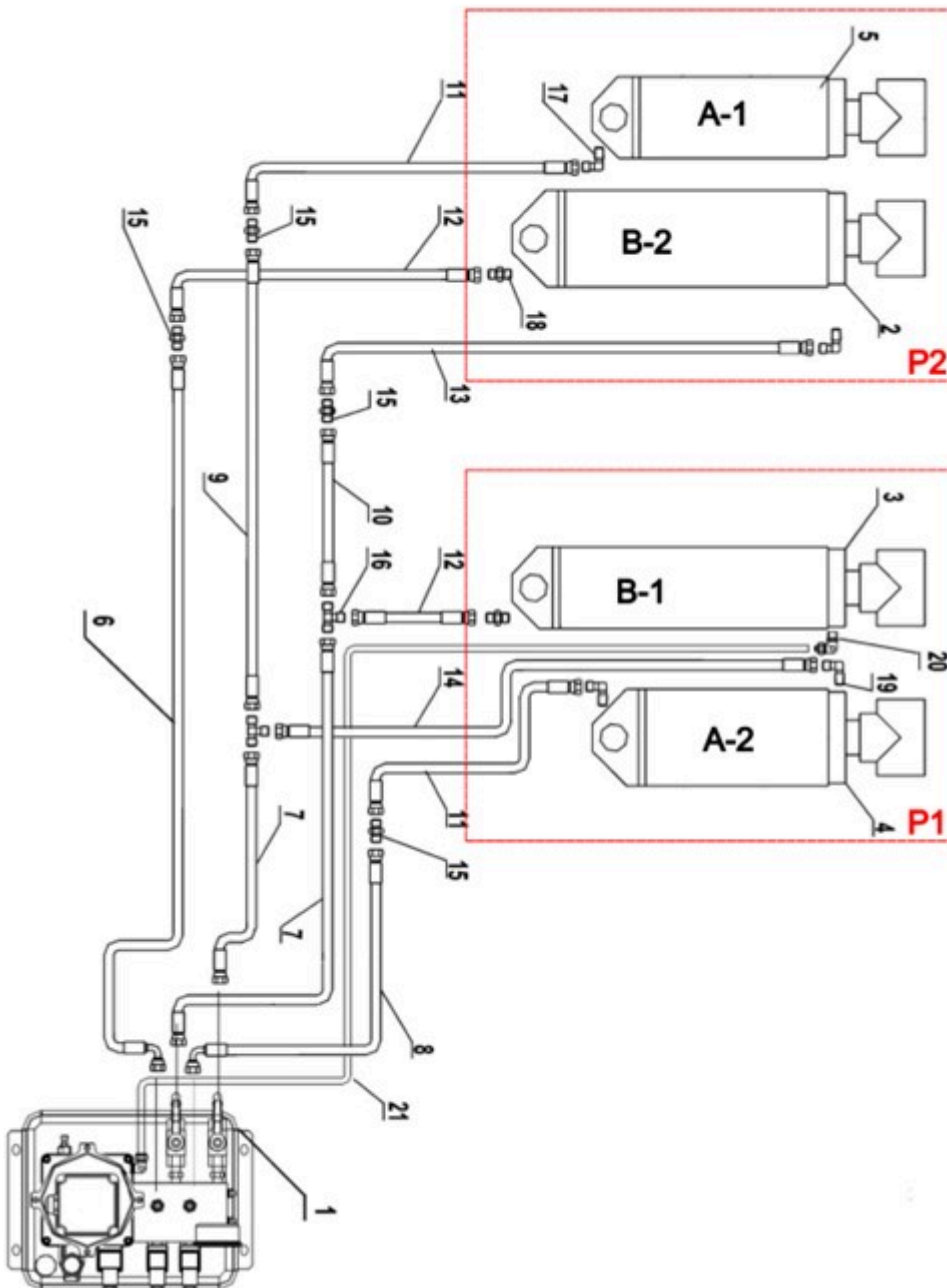
2. Bevestiging van de hydraulische slangen

Om de hydraulische slangen te bevestigen is het raadzaam de twee scharen met behulp van een geschikt hulpmiddel tot de eerste inkeping op te tillen.

- ✓ Open het voorste deksel van de schakelkast.
- ✓ Bevestig de hydraulische slang(en) zoals hieronder aangegeven.
- ✓ Sluit de hydraulische slangen en lekolieleidingen aan op de cilinders zoals afgebeeld.

3. Hydraulische olie

Vul hydraulische olie tot aan de markering op de peilstok. Gebruik hiervoor alleen de olie die op de ["Technische gegevens"](#) staat vermeld.



Hoofdslag

B-2 Hoofdcilinder

B-1 Slave cilinder

Wielrijc krik

A-2 Hoofdcilinder

A-1 Hulpcilinder

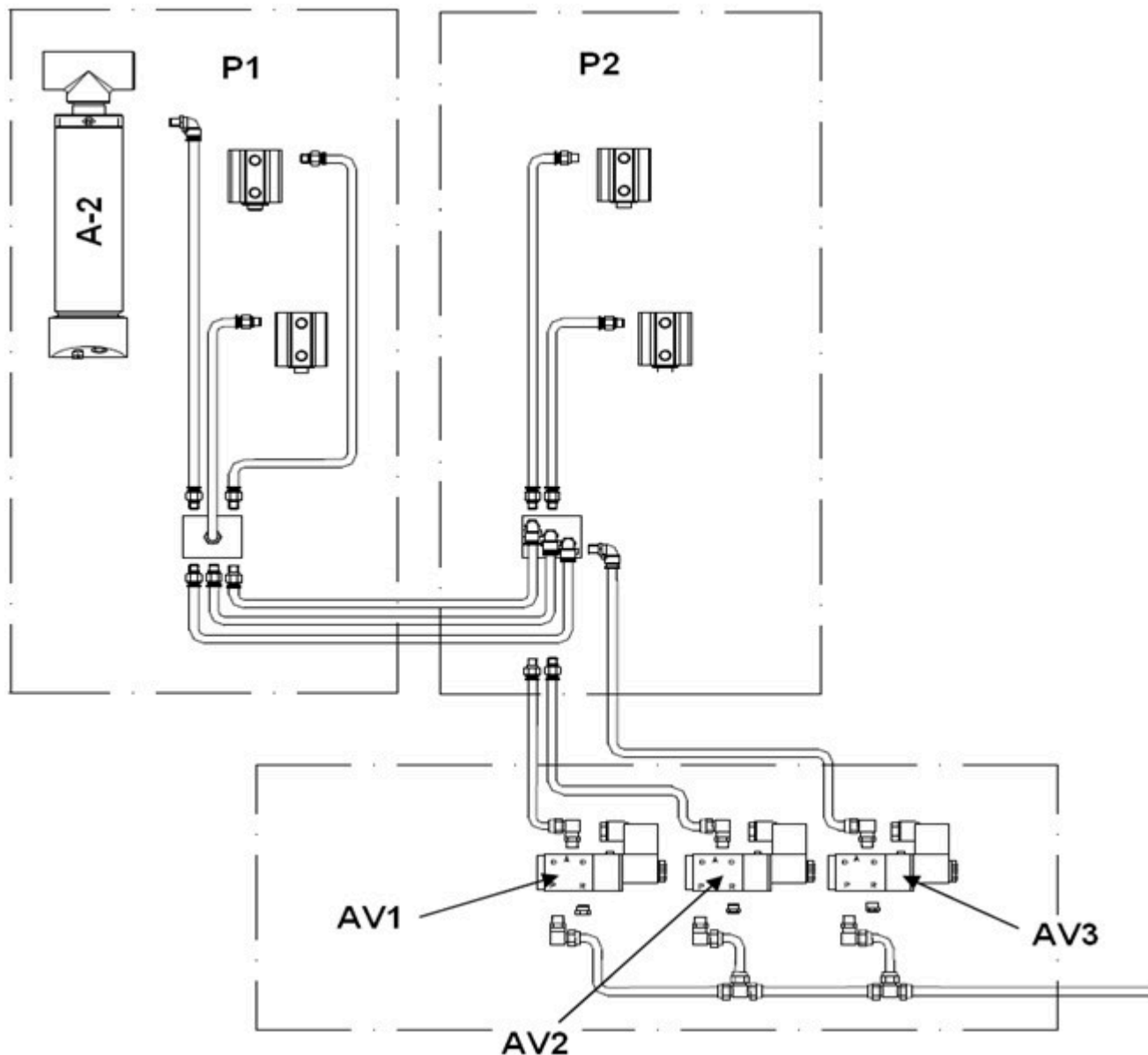
Aanwijzing



De bijbehorende "[Hydraulisch schema](#)" vindt u in de bijlage van deze gebruiksaanwijzing.

4. Pneumatische aansluiting

Bevestig de pneumatische slangen zoals aangegeven in de figuur.



P1 Secundaire schaar Hoofdslag

P2 Hoofdschaar Hoofdslag

A-2 Slave cilinder Wielvrije vijzel

AV1 Ontgrendeling wielvrije vijzel

AV2 Ontgrendeling hoofdlift

AV3 Dalen versnellingsklep



Aanwijzing

De bijbehorende "[Pneumatisch schema](#)" vindt u in de bijlage bij deze gebruiksaanwijzing.

5. Elektrische aansluiting

Leg alle elektrische kabels tussen de bedieningskast en het hefplatform en sluit ze aan volgens de nummering of de stekkers.

De eindschakelaars van het hefplatform worden in deze stap alleen elektrisch aangesloten. Monteer ze pas later op de lift.

Attentie



Hier moeten zowel de algemene als de plaatselijke voorschriften in acht worden genomen. Daarom mag deze stap alleen door een opgeleide specialist worden uitgevoerd. Let op de noodzakelijke toevoerleiding (zie "[Elektrische aansluiting](#)").

Aanwijzing



De overeenkomstige "[Elektrisch schema](#)" vindt u in de bijlage van deze bedieningshandleiding.

6. Ontluchten van het hydraulische circuit

De instructies voor het ontluchten van het circuit vindt u in het hoofdstuk "[Voor ingebruikname](#)".

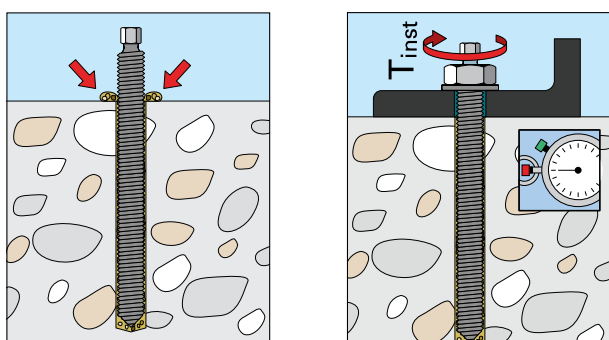
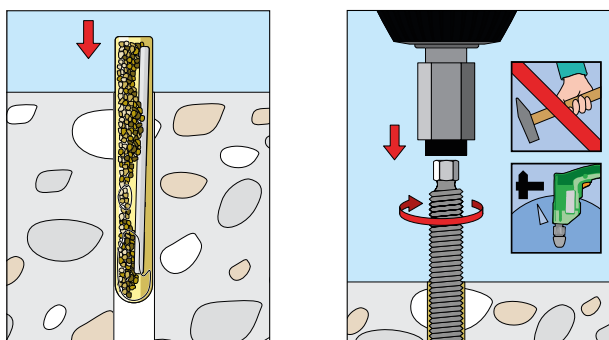
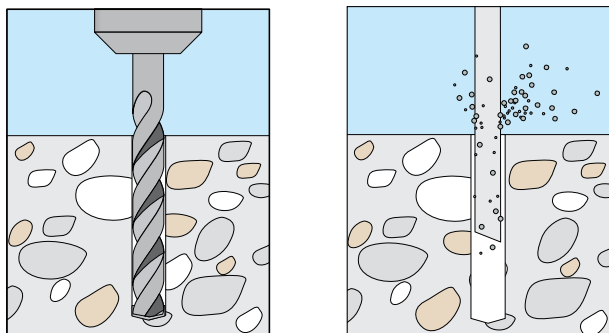
Attentie



Voordat de installatie in gebruik wordt genomen of voor de eerste keer met olie wordt gebruikt, moet voor een optimale en storingsvrije werking het volgende in acht worden genomen:

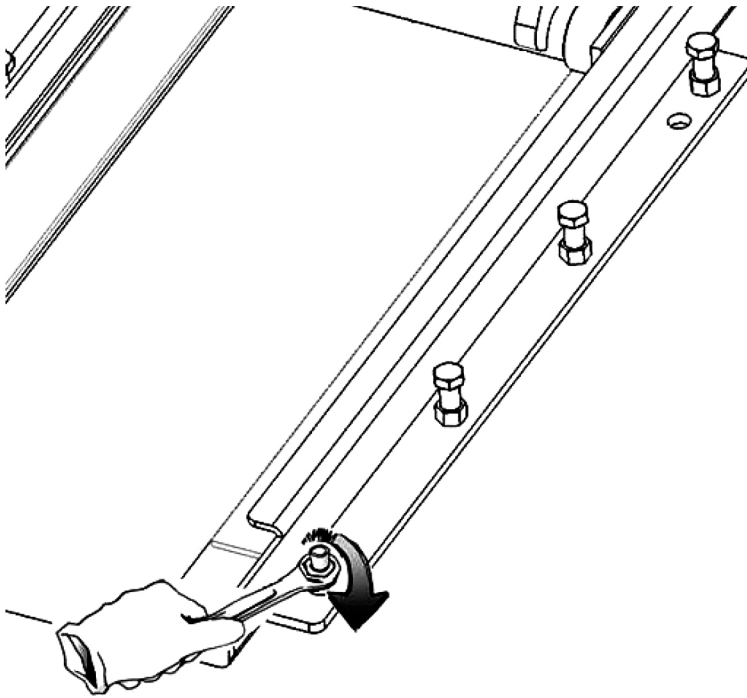
- a) Bijna luchtvrij systeem
- b) Hydraulische leidingen zijn aangesloten en vastgezet volgens het hydraulische plan en de slangaanduiding, indien van toepassing.
- c) Een minimale oliehoeveelheid van 20 liter is vereist.

7. Bevestiging door middel van veiligheidsanker

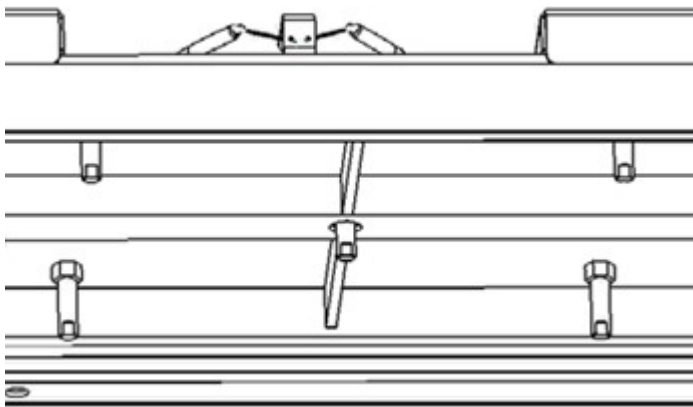


8. Afstellen van het hefplatform

- Breng het hefplatform omhoog tot een hoogte van ongeveer 1000 mm.
- Verplaats de lift naar de volgende inkeping en zorg ervoor dat beide scharen in dezelfde inkeping staan (dezelfde hoogte).
- Controleer de uitlijning van het hefplatform met behulp van een waterpas, indien nodig kan het hefplatform nog worden uitgelijnd met behulp van de ingebouwde stelschroeven.



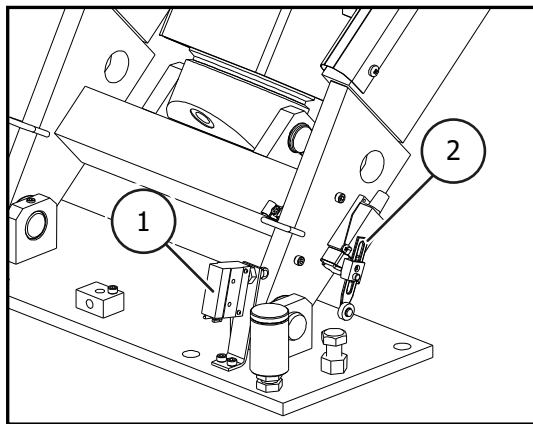
- d) Als een asmeettafel wordt gebruikt, kan deze worden afgesteld met behulp van de schroef aan de onderkant (optioneel).



9. Installatie van de eindschakelaars

- a) Breng de lift omhoog tot de maximale hoogte (zie "[Technische gegevens](#)").
- b) Monteer de eindschakelaar ^① op de hoek en stel hem met behulp van de bevestigde moeren zo af dat hij in de stand geactiveerd wordt.
- c) Voer een functietest van de eindschakelaar uit
- d) Laat de lift zakken tot een hoogte van 400 mm boven de vloer.
- e) Monteer de CE-stop ^② op de schaar en stel de uitschakelarm zo af dat deze in de positie geactiveerd wordt.

f) Voer een functietest uit van de CE-aanslag



1 Eindschakelaar

2 CE-stop

10. Laatste functiecontrole

- a) Controleer de sterkte van de veiligheidsankers
- b) Synchronisatie en lichtbarrières controleren
- c) Eindschakelaar op werking controleren
- d) Pieper bij bereiken CE-stop
- e) Oliepeil controleren
- f) Hef een last van ca. 2000 kg tot een hoogte van ca. 1000 mm
- g) Laat de last vervolgens zakken tot de eerste inkeping (ca. 500 mm).
- h) Wanneer u doorgaat met heffen, controleer dan de synchronisatie en stel zo nodig bij.
- i) Laat de last zakken en monteer de ontbrekende deksels.

11. Vul na het instellen het bijgevoegde testboekje in.

Tip



Voor een optimale corrosiebescherming adviseren wij een spouwafdichting. Gebruik bovendien een geschikte silicone voor verbindingen.

2.10 Voor ingebruikname

Waarschuwing



Controleer voor de inbedrijfstelling alle bevestigingsschroeven, elektrische, pneumatische en hydraulische leidingen en draai ze zo nodig aan.

Let op: Sommige hiervan moeten regelmatig worden gecontroleerd en indien nodig worden aangedraaid.

2.10.1 Afstelling en ontluchting van het hefplatform (hoofdlift)

Afstelling en ontluchting van het hefplatform (hoofdlift)

1. Sluit alle kranen
2. Zet de keuzeschakelaar op hoofdschaar
3. Open de aansluiting op de hoofdcilinder (slang A)
4. Druk voorzichtig op de hefknop en kijk of er hydraulische olie uit poort A komt
5. Zodra de lucht uit de leiding is ontsnapt en er hydraulische olie komt, sluit u de aansluiting.
6. Beweeg de hoofdschaar omhoog en laat hem in de eindstand staan.
7. Open afsluitkraan B
8. Open de aansluiting van de ontluchtingsschroef op de hoofdcilinder.
9. Druk voorzichtig op de hefknop (eventueel met de extra knop van de fotoceloverbrugging) en zorg ervoor dat er olie uit de ontluchtingsschroefaansluiting van de hoofdcilinder komt.
10. Zodra de lucht uit de ontluchtingsschroefverbinding van de hoofdcilinder is ontsnapt en er hydraulische olie binnenkomt, sluit u de verbinding.
11. Druk voorzichtig op de hefknop totdat de lift helemaal omhoog staat. Let op het oliepeil
12. Sluit kraan B
13. Beweeg de lift helemaal naar beneden
14. U kunt de rails vanaf de hoofdlift via de nivelleerkraan gaan nivelleren.

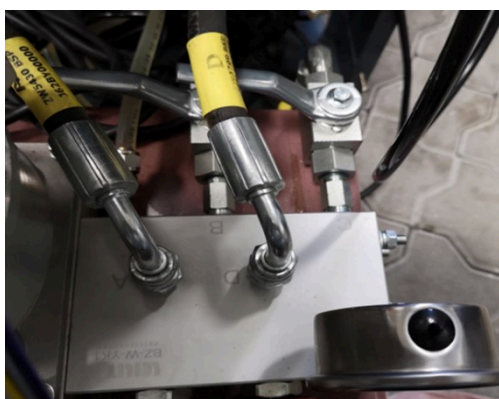


2.10.2 Afstelling en ontluchting van de lift (vrije lift)

Afstelling en ontluchting van het hefplatform (vrije lift)

1. Sluit alle kranen
2. Zet de keuzeschakelaar op wiel vrije heffing
3. Open de aansluiting op de hoofdcilinder (voorgevormde slang)
4. Druk voorzichtig op de hefknop en kijk toe totdat er hydraulische olie uit de voorgevormde slang komt.

5. Zodra de lucht uit de leiding is ontsnapt en er hydraulische olie komt, sluit u de aansluiting.
6. Beweeg de hoofdschaar van de wielvrije krik omhoog en laat hem in de eindstand staan.
7. Open kraan C
8. Open de ontluchtingsschroefverbinding van de slave-cilinder
9. Open de verbindingsslang naar de hoofdcilinder (tegenoverliggende zijde).
10. Druk voorzichtig op de hefknop en let op tot er olie uit de ontluchtingsschroefaansluiting van de slavecilinder komt.
11. Zodra de lucht uit de ontluchtingsschroefverbinding van de slave-cilinder is ontsnapt en er hydraulische olie ontsnapt, sluit u de verbinding.
12. Druk opnieuw voorzichtig op de hefknop en kijk toe tot er hydraulische olie uit de verbindingsslang naar de hoofdcilinder (tegenoverliggende zijde) ontsnapt.
13. Zodra ook hier de lucht is ontsnapt en er hydraulische olie ontsnapt, sluit u de aansluiting.
14. U kunt beginnen met het egaliseren van de vrije slag van de rails via de afsluitkraan.



Tenslotte kan een test van de hoofdhef en vrije slag met belasting worden uitgevoerd. Observeer tijdens deze test voortdurend de lift en de belasting.

3 OPERATIE

3.1 Gebruiksaanwijzing

Bedrijf: Activiteit:	<h2 style="margin: 0;">Gebruiksaanwijzing</h2> <p style="margin: 0;">Voor het werken op hefplatforms voor voertuigen</p>	Datum: Handtekening:
          <p style="margin-top: 10px;">Notruf 112</p>	Gevaren voor mens en milieu	<ul style="list-style-type: none"> ▪ Gevaar door mogelijk wegglijden van het voertuig ▪ Gevaar door hete oppervlakken op het voertuig ▪ Gevaar voor beknelling door bewegende delen ▪ Gevaar door elektrische apparatuur ▪ Gevaar door gebrek aan onderhoud van de uitrusting
	Beschermende maatregelen en gedragsregels	<p>Heffen van het voertuig</p> <ul style="list-style-type: none"> ▪ Plaats het voertuig op het hefplatform ▪ Voorkom een ongelijke verdeling van de last, overbelast het platform niet, gebruik geschikte opneemelementen met een antislip- of vormvast oppervlak, neem alleen op aan bepaalde punten van het voertuig. ▪ Controleer de werking van de afrolbeveiligingen of de zwenkarmbeveiligingen in alle richtingen. ▪ Alleen heffen als er geen personen in gevaar zijn. <p>Werkzaamheden aan het opgetilde voertuig</p> <ul style="list-style-type: none"> ▪ Afhankelijk van de werkzaamheden persoonlijke beschermingsmiddelen kiezen en dragen (bijv. hete oppervlakken). ▪ Pas op voor hete onderdelen ▪ Demontage van onderdelen kan de lastverdeling veranderen: indien nodig voertuig beveiligen tegen kantelen ▪ Alleen goedgekeurde montagesteunen gebruiken <p>Voertuig laten zakken</p> <ul style="list-style-type: none"> ▪ Gereedschap en andere voorwerpen uit de gevarenczone verwijderen ▪ Alleen laten zakken als er geen personen in gevaar zijn ▪ Voetbeschermers, veiligheidsranden of waarschuwingsgeluid na tussenstop voorkomen voetletsel <p>Het hefplatform mag alleen zonder toezicht worden bediend door geïnstrueerde en competente medewerkers vanaf 18 jaar.</p>
	Gedrag bij storingen en bij gevaar	<ul style="list-style-type: none"> ▪ Defecten aan de machine aan de installateur of fabrikant melden ▪ De machine uitschakelen en beveiligen tegen onbevoegd herinschakelen. ▪ Schade mag alleen door gekwalificeerd personeel gerepareerd worden ▪ In geval van brand proberen het vuur te blussen
	Eerste hulp	<ul style="list-style-type: none"> ▪ Eerste hulp inlichten (zie alarm- of noodplan) ▪ Verwondingen onmiddellijk behandelen ▪ Maak een aantekening in het eerste hulpboek ▪ Bij ernstige verwondingen een noodoproep doen
	Onderhoud	<ul style="list-style-type: none"> ▪ Reparaties mogen alleen door bevoegd en opgeleid personeel worden uitgevoerd. ▪ Bij opstellings-, afstellings-, onderhouds- en servicewerkzaamheden de machine spanningsloos maken of beveiligen. ▪ Het hefplatform na afloop van de werkzaamheden reinigen en het niveau van het hydraulische systeem controleren. ▪ Jaarlijkse controle van het hefplatform door een bevoegd en geïnstrueerd persoon.

3.2 Basisnoten

- De machine mag alleen zelfstandig worden bediend door personen die de leeftijd van 18 jaar hebben bereikt, die in de bediening van de machine zijn geïnstrueerd en die hun bekwaamheid tegenover de werkgever hebben bewezen.
- Zij moeten door de werkgever uitdrukkelijk gemachtigd zijn de machine te bedienen. De opdracht om de machine te bedienen moet schriftelijk worden gegeven.
- De machine mag alleen voor het beoogde doel worden gebruikt.
- Gebruik altijd voorgeschreven materiaal voor montage en bediening.
- Vóór montage of demontage alle onderdelen controleren; deze mogen geen beschadigingen vertonen.
- Volg eventueel de speciale instructies van de fabrikant voor de montage of demontage van voertuigspecifieke werkzaamheden.
- Een belangrijk onderdeel van de garantie is de naleving van het onderhoudsschema. Met name de reinheid, de corrosiebescherming, de controle indien nodig onmiddellijke reparatie van schade.
- Tijdens het gebruik moet u altijd letten op gevaren. Zodra zich gevaren voordoen, de machine onmiddellijk uitschakelen, de stekker uittrekken en de luchttoevoer onderbreken. Neem vervolgens contact op met uw dealer.
- Alle waarschuwingsborden moeten altijd goed leesbaar zijn. Als ze beschadigd zijn, moeten ze onmiddellijk worden vervangen.

Gevaar



Let op mogelijke schuifpunten van de machine.

Voorzichtig



Tijdens bedrijf kan het geluid oplopen tot 85dB (A), daarom moet de bediener passende beschermende maatregelen nemen.

Gevaar



Bewegende delen van de machine kunnen losse kleding, lang haar of sieraden grijpen.

4 ONDERHOUD

Voor een veilige werking van de machine is de gebruiker verplicht de machine regelmatig te onderhouden. Reparatiwerkzaamheden mogen alleen worden uitgevoerd door erkende servicepartners of door de klant na overleg met de fabrikant.

Waarschuwing



Voor onderhouds- en reparatiwerkzaamheden moet:

- De machine loskoppelen van ALLE stroomvoorzieningen.
- De hoofdschakelaar uitschakelen en eventueel de perslucht uit het systeem halen.
- Er moeten passende maatregelen worden genomen om te voorkomen dat de machine opnieuw wordt ingeschakeld

Waarschuwing



Werkzaamheden aan elektrische elementen of aan de voedingsleiding mogen alleen door gekwalificeerde personen of elektriciens worden uitgevoerd.

4.1 Verbruiksartikelen voor montage, onderhoud en verzorging

Hydraulische olie

Minimumvereiste			
Eni PRECIS HVLP-D Onderdeelnr.: 00066018			
Zomer	(10° tot 45°)	HVLP-D 46	(bijv.: Eni PRECIS HVLP-D)
Winter	(onder 10°)	HVLP-D 32	(bv.: Eni PRECIS HVLP-D)

Conserveringsmiddel voor kabels, lassen, schroeven, hoeken, randen en holtes

Minimumvereiste		
Petec Spray doorschijnend	500 ml	Artikelnummer: 73550
Petec zuigbus doorschijnend	1000 ml	Artikelnummer: 73510
Würth beschermende wasspray	400 ml	Artikelnummer: 90534

Smeermiddel voor glijbanen

Minimumvereiste	
LAGERMEISTER WHS 2002 White EP high-performance vet	Artikelnummer: KPF1-2K-20

Smeermiddel voor bussen, kettingen, rollen & bewegende delen

Minimumvereiste		
Witte Ultra Luber spuitbus	500 ml	Artikelnummer: 34403

Reiniging

Minimumvereiste	
Caramba Intensive Brake Cleaner acetonvrij	

Verzorging en bescherming van metalen, gelakte of gepoedercoate oppervlakken

Minimumvereiste		
Petec Spray doorschijnend	500 ml	Artikelnummer: 73550
Petec zuigbus doorschijnend	1000 ml	Artikelnummer: 73510
Würth beschermende wasspray	400 ml	Artikelnummer: 90534

Onderhoud en bescherming van metalen, gelakte of gepoedercoate oppervlakken in het loopvlak en kunststof onderdelen

Minimale behoefte		
Valet Pro Classic Protectant kunststof afdichtmiddel	500 ml	Artikelnummer: 20020034S



4.2 Veiligheidsvoorschriften voor olie

- Neem altijd de wettelijke eisen of voorschriften voor de behandeling van afgewerkte olie in acht.
- Laat gebruikte olie altijd afvoeren door een gecertificeerd bedrijf.
- In geval van lekkage moet de olie onmiddellijk worden opgevangen met behulp van bindmiddelen of bakken, zodat deze niet in de bodem kan doordringen.
- Vermijd huidcontact met de olie.
- Laat oliedampen niet ontsnappen in de atmosfeer.
- Olie is een brandbaar medium. Wees u bewust van mogelijke gevaren.
- Draag oliebestendige beschermende kleding zoals handschoenen, veiligheidsbril, beschermende kleding, enz.

4.3 Onderhouds- of verzorgingsplan



Aanwijzing

De machine moet regelmatig worden onderhouden en gereinigd, ongeacht hoe vuil ze is.

De machine moet dan worden behandeld met een onderhoudsmiddel (bijv. olie of wasspray). Gebruik geen reinigingsmiddelen die schadelijk zijn voor de huid.

Als aan de genoemde punten niet wordt voldaan, vervalt de aanspraak op garantie!

Interval	Onmiddellijk	Wekelijks	Maandelijks	1/4 jaarlijks	1/2 jaarlijks
Inspectie van ALLE veiligheidsgerelateerde onderdelen	X				
Reiniging	X				
Controle of herstel van de oppervlaktebescherming	X				
Dichtheid van hydraulisch systeem controleren	X				
Oppervlaktebescherming of corrosiebescherming controleren of herstellen	X				
Schade aan lak en onderdelen controleren of herstellen	X				
Roestschade controleren of herstellen	X				
Holtes en ongeverfde delen controleren of opnieuw behandelen.	X				
Dichtheid van pneumatisch systeem controleren	X				
Sterkte van schroeven controleren	X				
Lagerspeling controleren, smeren en afstellen	X				
Slijtageonderdelen controleren		X			
Vloeistoffen controleren (niveau, slijtage, vervuiling, kwaliteit)		X			
Glijvlakken controleren en smeren		X			
Intern vuil verwijderen			X		
Elektrische componenten reinigen en controleren				X	
Motor en versnellingsbak op werking en slijtage controleren				X	
Lassen en constructie controleren				X	
Visuele inspectie uitvoeren (volgens inspectieplan)					X

4.4 Probleemoplossing of foutweergave en -oplossing

Problemen met optillen

Symptomen	Oorzaak	Oplossing
Lift gaat niet omhoog wanneer de knop wordt ingedrukt (motor draait niet)	Schade aan de motor	Controleer de motor en vervang deze indien nodig
	Doorgeslagen zekeringen door bijv. spanningsschommelingen	Oorzaken wegnemen en zekeringen vervangen
	Defecte knop en/of contact	Knop en/of contact vervangen
	Defecte hoofdschakelaar en/of contact	Vervang hoofdschakelaar en/of contact
	Defecte of onvoldoende voedingskabel	Vervang kabel
	Fluctuerende of onjuiste ingangsspanning	Controleer de spanning
	Defecte motorschakelaar	Motorschakelaar vervangen
	Thermisch relais is geactiveerd	Thermisch relais en motor controleren
	Eindschakelaar defect of geblokkeerd	Eindschakelaar controleren, zo nodig vervangen
Lift gaat niet omhoog als de knop wordt ingedrukt (motor draait)	Tekort aan hydraulische olie	Olie bijvullen
	Oliefilter verstopt	Oliefilter reinigen
	Olieverlies	Beschadigde onderdelen vervangen
	Daalventiel geopend	Daalklep controleren en eventueel vervangen
	Verkeerde draairichting van de motor	Fasen vervangen
	Defecte tandwielpompe	Pomp controleren en eventueel vervangen
	Toegestane belasting is overschreden	Werk binnen het opgegeven laadvermogen
	Overdrukventiel te laag ingesteld	Overdrukventiel op maximale werklast instellen
Hefplatform gaat schokkerig omhoog	Te weinig ruimte tussen de geleiders	Afstand tussen geleiders en geleider moet 1,5 - 2,5 mm zijn
	Lucht in het hydraulische systeem	Hydraulisch systeem ontluften
	Vuile hydraulische olie	Ververs de hydraulische olie
	De glijbanen zijn niet gesmeerd	Smeer de glijbanen
Hefplatform blijft omhoog gaan nadat de knop is losgelaten	Defecte knop of schakelaar	Vervang de defecte knop of contactor

Problemen tijdens het dalen

Symptomen	Oorzaak	Oplossing
De lift daalt niet	Veiligheidssluitingen reageren niet	Kabelverbinding controleren Elektromagneten controleren, zo nodig vervangen Veiligheidsvangers ontgrendelen door optillen
	Defect stuurrelais	Stuurrelais controleren
	Obstakel onder platform	Obstakel verwijderen
	Slangbreukbeveiliging geactiveerd	Platform kort omhoog brengen en opnieuw op „DOWN“ drukken
	Daalventiel is niet geactiveerd	Elektrische aansluiting controleren
	Magneetspoel van daalventiel defect	Magneetspoel vervangen
	Daalventiel defect	vervangen
	Ventiel voor daalsnelheid verkeerd ingesteld	Stel af.
Als de fouten niet kunnen worden verholpen, laat de lift dan zakken met de nooddaalschroef en neem contact op met ons serviceteam.		
Platform daalt te langzaam of schokkerig	Daalventiel vuil	Maak het daalventiel schoon
	Ventiel voor daalsnelheid verkeerd afgesteld	Aanpassen
Lift daalt uit zichzelf	Lekke hydraulische verbindingen	Aansluitingen vastdraaien en zo nodig afdichten
	Lekke hydraulische leidingen	Vervang de hydraulische leiding
	Lekke hydraulische cilinder	Afdichtingen vervangen en hydraulisch systeem reinigen
	Vuil of defect daalventiel	Daalventiel reinigen of vervangen
	Lekke terugslagklep	Schoonmaken of vervangen

Andere problemen

Symptomen	Oorzaak	Oplossing
Lift gaat niet synchroon omhoog en omlaag	Lucht in het hydraulische circuit	Ontlucht het hydraulische circuit
	Onvoldoende spanning op de synchrone kabels	Aanpassing van de spanning of synchronisatie
Product vertoont (ernstige) roestschade	Beschadiging of onvoldoende corrosiebescherming Onderhoud indien nodig	Roest verwijderen, oppervlak reinigen en herstellen.
Ongewone luidheid van de motor	Oliefilter vervuild	Oliefilter reinigen
	Lucht in hydraulisch circuit	Hydraulisch systeem ontluichten
	Vuile hydraulische olie	Vervang de hydraulische olie

Symptomen	Oorzaak	Oplossing
Stroomonderbreker (zekering) is gesprongen	Controleer de contacten van de contactgever	Vervang de contactor
	Controleer de capaciteit van de stroomonderbrekers	Vervang de zekeringen
	Controleer of de kabel beschadigd is	Vervang de kabel
GEBRUIK ALTIJD ORIGINELE ONDERDELEN EN ACCESSOIRES.		

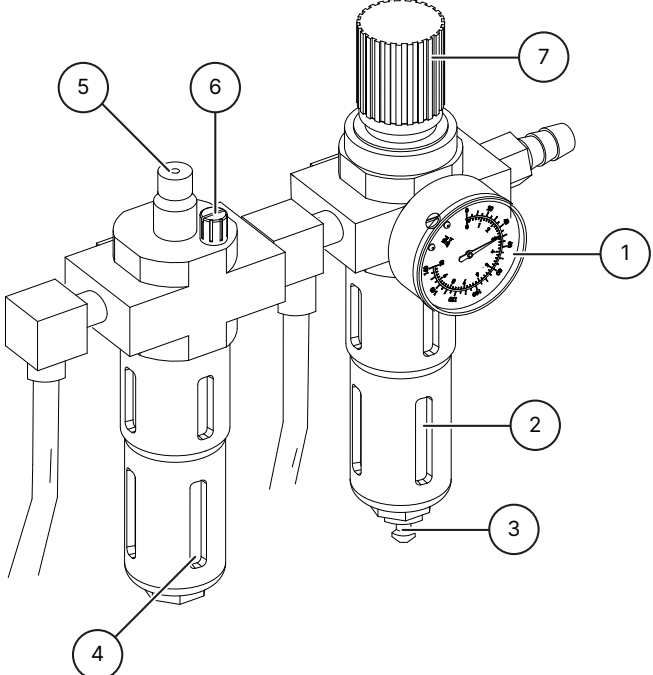
4.5 Onderhouds- en service-instructies

Aanwijzing



Alle onderhouds- en servicewerkzaamheden moeten ten minste worden uitgevoerd volgens "[Onderhouds- of verzorgingsplan](#)".

Persluchtonderhoudseenheid

<p>Instellen van de werkdruk</p> <ul style="list-style-type: none"> ▪ Controleer de werkdruk op de manometer ¹. Deze moet overeenkomen met de technische gegevens. ▪ De werkdruk kan worden aangepast met behulp van de drukregelaar ⁷. ▪ Trek de drukregelaar omhoog om aanpassingen te maken. ▪ Om de druk in de machine te verhogen, draait u de drukregelaar met de klok mee. Om de druk te verlagen, draait u de drukregelaar tegen de klok in. 	
<p>Oliepeil</p> <ul style="list-style-type: none"> ▪ Controleer het oliepeil in het oliereservoir ⁴. ▪ Verwijder het oliereservoir. ▪ Vul het reservoir nu bij met een pneumatische olie van viscositeit SAE20. ▪ Controleer de inspuithoeveelheid via het kijkglas ⁵. ▪ In de regel moet de schroef ⁶ volledig met de klok mee worden gesloten en vervolgens weer met ca. 1/4 tot 1/2 slag worden geopend door hem tegen de klok in te draaien. 	
<p>Waterafscheider</p> <ul style="list-style-type: none"> ▪ Controleer het waterniveau in de afscheider ². ▪ Open de klep ³ om het water af te tappen. 	

4.6 Verwijdering

Ontkoppel de lucht- en stroomtoevoer.

Verwijder alle niet-metalen materialen en bewaar ze volgens de plaatselijke voorschriften.

Verwijder de olie uit de machine en bewaar deze volgens de plaatselijke voorschriften.

Recycle alle metalen materialen.



Gevaar

De machine bevat enkele gevaarlijke stoffen.

Deze kunnen het milieu vervuilen en schade toebrengen aan het menselijk lichaam.

Let op de nodige voorzichtigheid en, indien nodig, beschermende kleding bij het hanteren.



5 EG-EU-VERKLARING VAN OVEREENSTEMMING

Volgens Machinerichtlijn 2006/42/EG, bijlage II 1A, EMC-richtlijn 2014/30/EU, bijlage IV.

Serienummer

Bedrijfsnaam en volledig adres van de fabrikant

ATH-Heinl GmbH & Co. KG
Gewerbepark 9
DE - 92278 Illschwang

Naam en adres van de gemachtigde voor de documentatie.

ATH-Heinl GmbH & Co. KG
Gewerbepark 9
DE - 92278 Illschwang

Hierbij verklaren wij dat de hieronder aangeduide machine in de door ons in de handel gebrachte versie voldoet aan de relevante, fundamentele veiligheids- en gezondheidseisen van EG-richtlijn 2006/42/EG en de hieronder vermelde harmonisatiewetgeving.

Beschrijving van de machine

Hefplatform voor voertuigen

Typeaanduiding

ATH Cross Lift 40

Het onderwerp van de hierboven beschreven verklaring voldoet aan de volgende relevante harmonisatiewetgeving van de Unie.

Richtlijn 2006/42/EG, EU-Abl. L157/24 van 09.06.2006

Aan de volgende geharmoniseerde normen en voorschriften is voldaan

DIN EN 1493:2010 (Machinerichtlijn)
DIN EN 60204-1: 2018 (Laagspanningsrichtlijn)
DIN EN ISO 121000: 2010 (Veiligheid van machines)

Testinstituut

CTI-CEM International Ltd
Unit 200 Greenogue Business Park
Grants Lane, Rathcoole,
Co. Dublin. Ireland

Referentienummer van de technische gegevens

F-353-20-0525-21-01-A

Nummer van het certificaat

C-353-20-0515-21-01-A2 (Machine-Directive)

ATH-Heinl GmbH & Co. KG

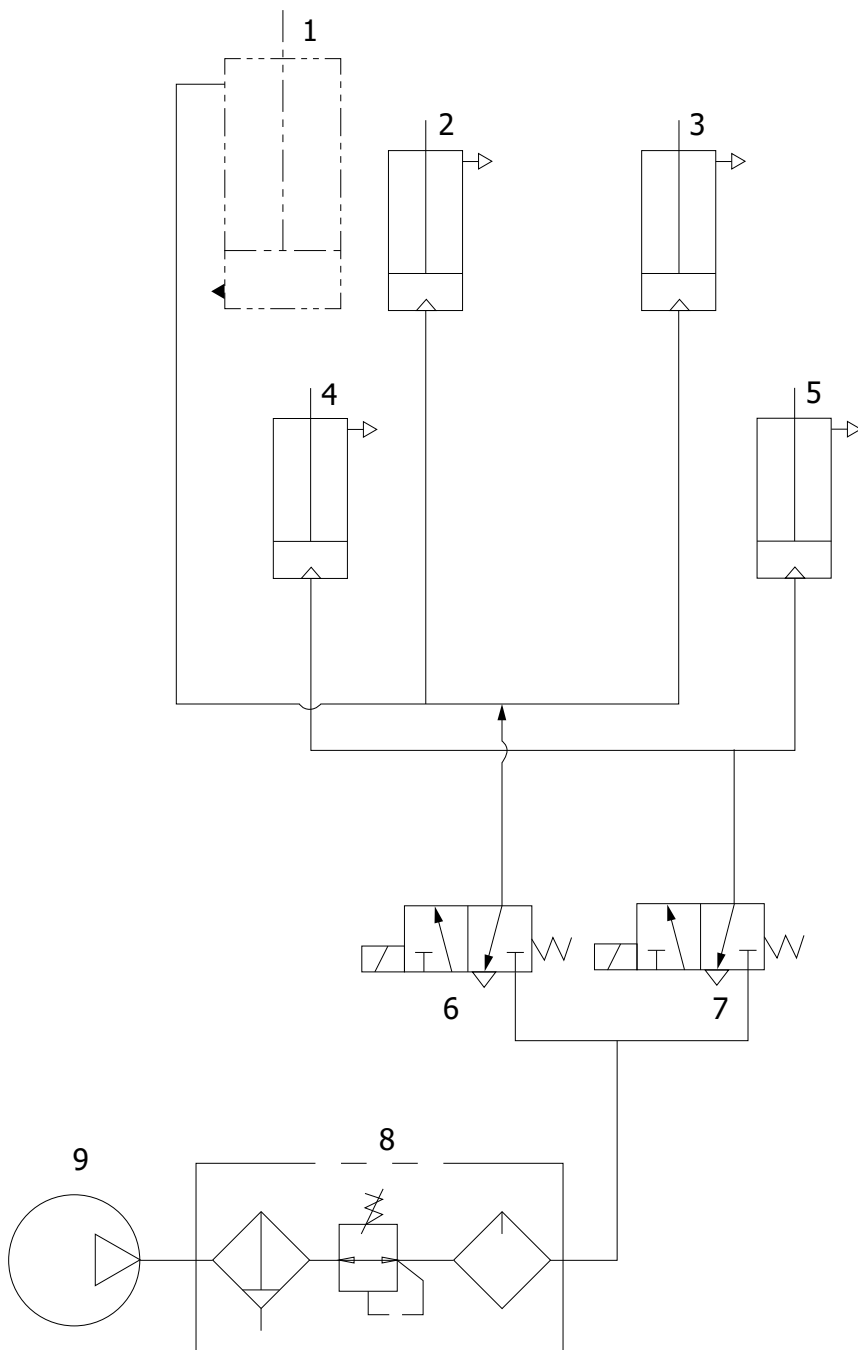
Gewerbepark 9
DE - 92278 Illschwang
Oktober 2012

Hans Heinl
(algemeen directeur)

**VERBOUWINGEN EN/OF WIJZIGINGEN AAN DE MACHINE MAKEN
DE CE-TEST ONGELDIG EN SLUITEN AANSPRAKELIJKHEID UIT.**

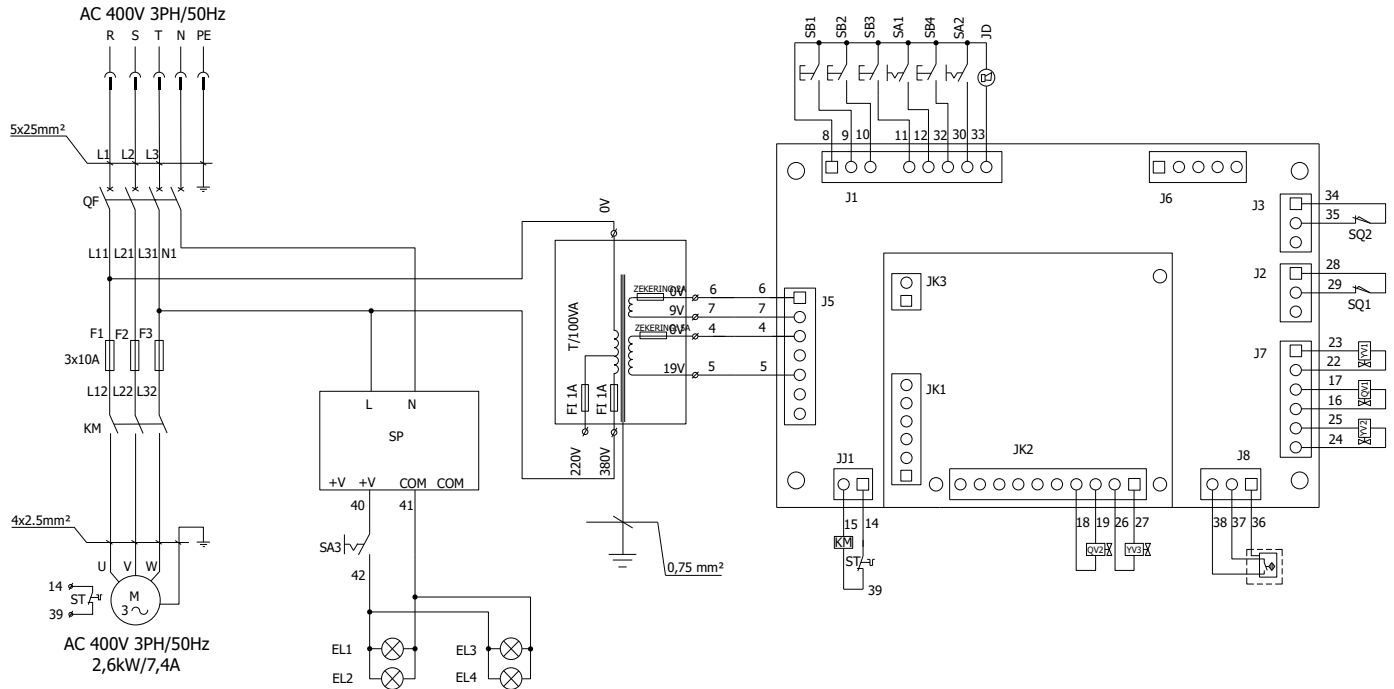
6 BIJLAGE

6.1 Pneumatisch schema



- | | | | |
|---|--|---|---|
| 1 | Slave cilinder wiel vrije slag | 2 | Pneumatische cilinder voor ontgrendeling Hoofdslag
Secundaire schaar |
| 3 | Pneumatische cilinder voor ontgrendeling hoofdslag
hoofdschaar | 4 | Pneumatische cilinder voor ontgrendeling wielvrije slag
hoofdschaar |
| 5 | Pneumatische cilinder voor het ontgrendelen van de
wielvrije slag secundaire schaar | 6 | Ontgrendeling wielvrije slag |
| 7 | Ontgrendeling hoofdlift | 8 | Persluchtonderhoudseenheid (niet inbegrepen) |
| 9 | Compressor (niet meegeleverd) | | |

6.2 Elektrisch schema



QF Hoofdschakelaar

ST Thermisch relais

KM DC schakelaar

SB2 Drukknop LOWER

SB4 Drukknop om de fotocel te omzeilen

SA2 Keuzeschakelaar werk/instelling

SQ1 Slag eindschakelaar

YV1 Solenoïde voor daalventiel

YV3 Schakelende elektromagneet voor wielvrije slag

QV2 Luchtklep voor wielvrije slag

PH Lichte barrière

M Motor

T Transformator 100VA

SB1 Drukknop LIFT

SB3 Veiligheidsknop

SA1 Keuzeschakelaar hoofd/wielvrije slag

JD Pieper

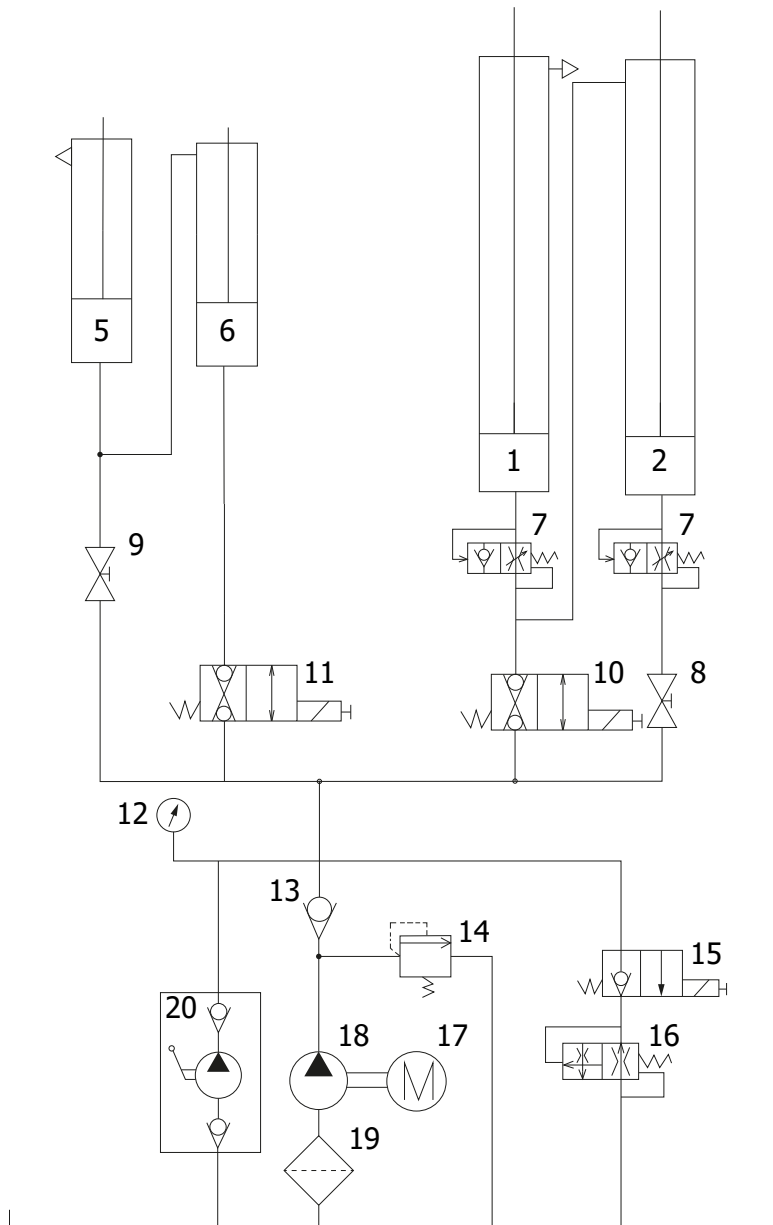
SQ2 Eindschakelaar CE-Stop

YV2 Schakelende elektromagneet voor hoofdslag

QV1 Luchtklep voor hoofdslag

QV3 Luchtklep om de vrije slag van het wiel te versnellen

6.3 Hydraulisch schema



- | | | | |
|----|--|----|--------------------------------------|
| 1 | Hoofdcilinder Hoofdslag P1 | 2 | Slave cilinder hoofdslag P2 |
| 3 | Hoofdcilinder wielvrije slag P2 | 4 | Slave cilinder wiel vrije slag P1 |
| 5 | Slangbreukbeveiliging | 6 | Balanskraan 1 Hoofdslag |
| 7 | Balanskraan 2 Vrije slag | 8 | Schakelende elektromagneet hoofdslag |
| 9 | Schakelende elektromagneet wiel vrije slag | 10 | Manometer |
| 11 | Terugslagklep | 12 | Overdrukventiel |
| 13 | Solenöide voor daalventiel | 14 | Ventiel voor daalsnelheid |
| 15 | Motor | 16 | Pomp |
| 17 | Oliefilter | 18 | Noodhandpomp |



7 GARANTIEKAART

Adres van de dealer:	Adres van de klant:
Bedrijf (klantnummer, indien van toepassing):	Bedrijf (klantnummer, indien van toepassing):
Contactpersoon:	Contactpersoon:
Straat:	Straat:
Postcode & Stad:	Postcode & Stad:
Tel. & Fax:	Tel. & Fax:
Email:	Email:
Fabrikant & Model:	Bouwjaar:
Serienummer:	Referentienummer:

Bericht Beschrijving:

Beschrijving van de benodigde reserveonderdelen:

Reserveonderdeel:	Onderdeelnummer:	Hoeveelheid:
-------------------	------------------	--------------

Belangrijke opmerkingen:

Schade veroorzaakt door onjuiste behandeling, verwaarloosd onderhoud of mechanische schade valt niet onder de garantie. Voor systemen die niet door een erkende ATH-Heinl installateur zijn geïnstalleerd, is de garantie beperkt tot de levering van de noodzakelijke reserveonderdelen.

Transportschade:

- Duidelijk defect (Zichtbare transportschade, aantekening op afleveringsbon van de transporteur, kopie afleveringsbon en foto's onmiddellijk opsturen naar ATH-Heinl)
- Verborgен gebrek (Transportschade wordt pas ontdekt bij het uitpakken van de goederen, schaderapport met foto's binnen 24 uur opsturen naar ATH-Heinl)

Plaats & Datum

Handtekening & stempel

7.1 Omvang van de productgarantie

Vijf jaar

- Op de structuur van het apparaat

Eén jaar (onder normale omstandigheden/gebruik binnen de reikwijdte van de garantie)

- Voedingseenheden
- Hydraulische cilinders
- Alle andere slijtageonderdelen zoals draaischijven, rubberen platen, kabels, kettingen, kleppen, schakelaars, enz.

Uitsluiting van garantie

- Defecten veroorzaakt door normale slijtage, verkeerd gebruik, transportschade, onjuiste installatie, spanning of gebrek aan vereist onderhoud.
- Schade als gevolg van verwaarlozing of het niet opvolgen van de gespecificeerde instructies in deze handleiding en/of andere begeleidende instructies.
- Normale slijtage van onderdelen die onderhoud nodig hebben om het product in veilige bedrijfstoestand te houden.
- Elk onderdeel dat tijdens het transport is beschadigd.
- Andere onderdelen die niet expliciet zijn genoemd, maar worden behandeld als algemene slijtageonderdelen.
- Waterschade veroorzaakt door bijvoorbeeld regen, overmatig vocht, corrosieve omgevingen of andere verontreinigingen.
- Cosmetische defecten die de functie niet beïnvloeden.

GARANTIE IS NIET VAN TOEPASSING ALS DE GARANTIEKAART NIET NAAR ATH-HEINL IS GESTUURD.

Er wordt op gewezen dat schade en storingen veroorzaakt door het niet naleven van onderhouds- en instelwerkzaamheden (volgens gebruiksaanwijzing en/of instructie), foutieve elektrische aansluitingen (draaiveld, nominale spanning, zekering) of oneigenlijk gebruik (overbelasting, installatie buitenshuis, technische wijzigingen) de aanspraak op garantie uitsluiten!



8 TESTBOEK



Aanwijzing

Dit testboek (inclusief protocol) is een belangrijk onderdeel van de gebruiksaanwijzing of het product.

BEWAAR HET ZORGVULDIG!!!

Inspectie

Het product moet door een geschikt en erkend bedrijf of instelling worden gekeurd na voltooiing van de installatie, overdracht, instructie indien nodig, en vervolgens met regelmatige tussenpozen overeenkomstig de in het land van gebruik geldende voorschriften en wettelijke bepalingen.

Bij wijzigingen of uitbreidingen van het producttype moet een aanvullend testlogboek worden bijgehouden en geaccepteerd.

Reikwijdte van de inspectie

Naast de goede werking, de reinheid en de onderhoudsvorschriften moeten met name de veiligheidsrelevante componenten van de gehele installatie worden gecontroleerd.



Technische gegevens

zie bijgevoegde gebruiksaanwijzing

Typeplaatje

Gelieve alle onderstaande gegevens te noteren

Fabrikant & type van de gebruikte montage materialen

 ATH-Heinl			
Typ Type		Serien # Serial #	
Spannung Voltage		Baujahr Year of built	
Leistung Power		Tragkraft Capacity	
		<small>Made by ATH-Heinl GmbH & Co.KG Gewerbepark 9 92278 Iilschwang GERMANY Assembly in China</small>	

8.1 Installatie- en overdrachtsprotocol

Installatieplaats:	Apparaat/installatie:
Bedrijf:	Fabrikant:
Straat:	Type/Model:
Stad:	Serienummer:
Land:	Bouwjaar:

Bovenstaand product is gemonteerd, gecontroleerd op werking en veiligheid en in gebruik genomen. De installatie werd uitgevoerd door:

- De exploitant
 De deskundige

De exploitant bevestigt de correcte installatie van het producttype, alle informatie van deze handleiding en het protocol te hebben gelezen en begrepen en deze dienovereenkomstig na te leven, alsmede deze documenten te allen tijde toegankelijk te houden voor de geïnstrueerde exploitanten.

De gebruiker bevestigt dat hij na installatie en inbedrijfstelling door een opgeleid persoon van de fabrikant of een geautoriseerde dealer (expert), geïnstrueerd is over de werking, het gebruik, de veiligheidsrelevante specificaties, het onderhoud en de verzorging van de machine, dat hij de documenten, informatie en specificaties van de machine heeft ontvangen en dat het product naar behoren functioneert.

BELANGRIJKE OPMERKING:

INDIEN AAN BOVENSTAANDE PUNTEN NIET WORDT VOLDAAN, VERVALT DE AANSPRAAK OP GARANTIE!

De garantie is alleen geldig bij naleving van en bewijs van correcte installatie, overdracht, indien nodig instructie van de machine en het jaarlijkse onderhoud door een door de fabrikant erkende deskundige. Het interval tussen 2 onderhoudsbeurten mag niet meer dan 12 maanden bedragen. In geval van niet-standaard gebruik of gebruik in meerdere ploegen of seizoenen moet een ½ jaarlijkse inspectie en onderhoud worden overeengekomen.

Garantieclaims worden alleen geaccepteerd als aan alle punten in het protocol en in de gebruiksaanwijzing is voldaan, de claim onmiddellijk na ontdekking wordt ingediend en dit **protocolsamen met het onderhouds- en, indien van toepassing, serviceprotocol naar de fabrikant** wordt gestuurd.

Bovendien moet de specifieke informatie over de garantie (omvang, aanspraken en specificaties) zoals beschreven in de gebruiksaanwijzing in acht worden genomen.

Schade en claims als gevolg van ondeskundige behandeling, nalaten van onderhoud en verzorging, gebruik van ongeschikte of niet gespecificeerde montage-, bedienings-, onderhouds- en verzorgingsmaterialen, mechanische schade, knoeien met het apparaat zonder overleg of door onbevoegde deskundigen zijn uitgesloten van de garantie. Voor systemen die niet door een erkende deskundige zijn geïnstalleerd, is de garantie in overleg met de fabrikant beperkt tot maximaal de levering van de noodzakelijke reserveonderdelen.

Naam en bedrijfsstempel van de deskundige
indien nodig nummer en naam VKH

Datum en handtekening van de deskundige

Naam en firmastempel van de exploitant

Datum en handtekening van de exploitant



8.2 Testplan

Testen	1	2	3	4	5	6
Datum						
Typeplaatje						
Korte gebruiksaanwijzing						
Gebruiksaanwijzing						
Veiligheidsetiket						
Markering voor gebruik						
Verdere markering						
Constructie (vervorming, scheuren)						
Bevestigingspluggen en stabiliteit						
Toestand van de betonvloer (scheuren)						
Toestand / algemene toestand						
Toestand / netheid						
Conditie / onderhoud en afdichting						
Conditie / vloeistoffen						
Conditie / smering						
Toestand / Aggregaat						
Conditie / Aandrijving						
Toestand / Motor						
Conditie / Versnellingsbak						
Toestand / Cilinder						
Toestand / Klep						
Toestand / Elektrische bediening						
Conditie / Elektrische schakelaars						
Conditie / Elektrische schakelaars						
Conditie / Elektrische leidingen						
Conditie / Hydraulische leidingen						
Toestand / Hydraulische koppelingen						
Toestand / Pneumatische leidingen						
Conditie / Pneumatische schroefverbinding						
Conditie / Lekdichtheid						
Conditie / Bouten en lagers						
Conditie / Slijtageonderdelen						
Conditie / Afdekkingen						
Conditie / Functies onder belasting						

Testen	1	2	3	4	5	6
Datum						
Conditie / Veiligheidsrelevante componenten						
Toestand / Elektrische beveiliging						
Toestand / Hydraulische beveiliging						
Voorwaarde / Pneumatische beveiliging						
Voorwaarde / Mechanische beveiliging						
Conditie / Functies onder belasting						
Keuringssticker afgegeven						



8.3 Inspectierapport

Visuele controle (erkende deskundige)

Bevindingen inspectie

Bij een reguliere/uitzonderlijke keuring/herinspectie*.

Het toestel werd onderworpen aan een test op bedrijfsgereedheid. Er werden geen/de volgende* gebreken geconstateerd:

Omvang van de inspectie: Functionele en visuele inspectie volgens specificaties
Gedeeltelijke inspectie nog niet uitgevoerd:

Er zijn geen *) bezwaren tegen de inbedrijfstelling, er is geen *) herkeuring nodig.

(plaats, datum)

Bevestiging van acceptatie:

(Handtekening deskundige)

(Naam deskundige)

(Functieomschrijving)

(Adres)

(In dienst bij)

Exploitant (Bedrijfsstempel, datum, handtekening)

Geconstateerde tekortkomingen **)

Gebreken gecorrigeerd **)

*) Doorhalen wat niet van toepassing is

***) Bevestiging van de exploitant of een bevoegde vertegenwoordiger met datum en handtekening

Visuele controle (erkende deskundige)

Inspectierapport

Bij een regelmatige/uitzonderlijke keuring/herinspectie*.

Het apparaat werd onderworpen aan een inspectie op operationele gereedheid. Er werden geen/de volgende* gebreken geconstateerd:

Omvang van de inspectie: Functionele en visuele inspectie volgens specificaties
Gedeeltelijke inspectie nog niet uitgevoerd:

Er zijn geen *) bezwaren tegen de inbedrijfstelling, latere tests zijn niet *) vereist.

(plaats, datum)

Bevestiging van acceptatie:

(Handtekening deskundige)

(Naam deskundige)

(Functieomschrijving)

(Adres)

(In dienst bij)

Exploitant (Bedrijfsstempel, datum, handtekening)

Geconstateerde tekortkomingen **)

Gebreken gecorrigeerd **)

*) Doorhalen wat niet van toepassing is

***) Bevestiging van de exploitant of een gemachtigde vertegenwoordiger met datum en handtekening



Visuele controle (erkende deskundige)

Inspectierapport

Bij een regelmatige/uitzonderlijke keuring/herinspectie*.

Het apparaat werd onderworpen aan een inspectie op operationele gereedheid. Er werden geen/de volgende* gebreken geconstateerd:

Omvang van de inspectie: Functionele en visuele inspectie volgens specificaties
Gedeeltelijke inspectie nog niet uitgevoerd:

Er zijn geen *) bezwaren tegen de inbedrijfstelling, latere tests zijn niet *) vereist.

(plaats, datum)

Bevestiging van acceptatie:

(Handtekening deskundige)

(Naam deskundige)

(Functieomschrijving)

(Adres)

(In dienst bij)

Exploitant (Bedrijfsstempel, datum, handtekening)

Geconstateerde tekortkomingen **)

Gebreken gecorrigeerd **)

*) Doorhalen wat niet van toepassing is

***) Bevestiging van de exploitant of een gemachtigde vertegenwoordiger met datum en handtekening

Visuele controle (erkende deskundige)

Inspectierapport

Bij een regelmatige/uitzonderlijke keuring/herinspectie*.

Het apparaat werd onderworpen aan een inspectie op operationele gereedheid. Er werden geen/de volgende* gebreken geconstateerd:

Omvang van de inspectie: Functionele en visuele inspectie volgens specificaties
Gedeeltelijke inspectie nog niet uitgevoerd:

Er zijn geen *) bezwaren tegen de inbedrijfstelling, latere tests zijn niet *) vereist.

(plaats, datum)

Bevestiging van acceptatie:

(Handtekening deskundige)

(Naam deskundige)

(Functieomschrijving)

(Adres)

(In dienst bij)

Exploitant (Bedrijfsstempel, datum, handtekening)

Geconstateerde tekortkomingen **)

Gebreken gecorrigeerd **)

*) Doorhalen wat niet van toepassing is

***) Bevestiging van de exploitant of een gemachtigde vertegenwoordiger met datum en handtekening



Visuele controle (erkende deskundige)

Inspectierapport

Bij een regelmatige/uitzonderlijke keuring/herinspectie*.

Het apparaat werd onderworpen aan een inspectie op operationele gereedheid. Er werden geen/de volgende* gebreken geconstateerd:

Omvang van de inspectie: Functionele en visuele inspectie volgens specificaties
Gedeeltelijke inspectie nog niet uitgevoerd:

Er zijn geen *) bezwaren tegen de inbedrijfstelling, latere tests zijn niet *) vereist.

(plaats, datum)

Bevestiging van acceptatie:

(Handtekening deskundige)

(Naam deskundige)

(Functieomschrijving)

(Adres)

(In dienst bij)

Exploitant (Bedrijfsstempel, datum, handtekening)

Geconstateerde tekortkomingen **)

Gebreken gecorrigeerd **)

*) Doorhalen wat niet van toepassing is

***) Bevestiging van de exploitant of een gemachtigde vertegenwoordiger met datum en handtekening

Visuele controle (erkende deskundige)

Inspectierapport

Bij een regelmatige/uitzonderlijke keuring/herinspectie*.

Het apparaat werd onderworpen aan een inspectie op operationele gereedheid. Er werden geen/de volgende* gebreken geconstateerd:

Omvang van de inspectie: Functionele en visuele inspectie volgens specificaties
Gedeeltelijke inspectie nog niet uitgevoerd:

Er zijn geen *) bezwaren tegen de inbedrijfstelling, latere tests zijn niet *) vereist.

(plaats, datum)

Bevestiging van acceptatie:

(Handtekening deskundige)

(Naam deskundige)

(Functieomschrijving)

(Adres)

(In dienst bij)

Exploitant (Bedrijfsstempel, datum, handtekening)

Geconstateerde tekortkomingen **)

Gebreken gecorrigeerd **)

*) Doorhalen wat niet van toepassing is

***) Bevestiging van de exploitant of een gemachtigde vertegenwoordiger met datum en handtekening



www.ath-heinl.com

ATH-Heinl GmbH & Co. KG

Gewerbepark 9
D-92278 Illschwang
Germany

Tel.: +49(0)9666 18801 00

Fax: +49(0)9666 18801 01

info@ath-heinl.de
www.ath-heinl.com

